

2015-2019 STRATEJİK PLANI

DEMİRKÖY HALK EĞİTİM
MERKEZİ

2015 DEMİRKÖY





T.C.
DEMİRKÖY KAYMAKAMLIĞI
İlçe Milli Eğitim Müdürlüğü

Demirköy Halk Eğitimi Merkezi

2015 - 2019
DÖNEMİ
STRATEJİK PLANI



DEMİRKÖY 2015





“Çalışmadan, yorulmadan, üretmeden, rahat yaşamak isteyen toplumlar, önce haysiyetlerini, sonra hürriyetlerini ve daha sonrada istiklal ve istikballerini kaybederler”.

Mustafa Kemal ATATÜRK

İSTİKLÂL MARŞI

Korkma, sönmez bu şafaklarda yüzen al sancak;
Sönmeden yurdumun üstünde tüten en son ocak.
O benim milletimin yıldızıdır, parlayacak;
O benimdir, o benim milletimindir ancak.

Çatma, kurban olayım, çehreni ey nazlı hilal!
Kahraman ırkıma bir gül! Ne bu şiddet, bu celâl?
Sana olmaz dökülen kanlarımız sonra helâl...
Hakkıdır, Hakk'a tapan, milletimin istiklâl!

Ben ezelden beridir hür yaşadım, hür yaşarım.
Hangi çılgın bana zincir vuracakmış? Şaşarım!
Kükremiş sel gibiyim, bendimi çiğner, aşarım.
Yırtarım dağları, enginlere sığmam, taşarım.

Garbın âfâkını sarmışsa çelik zırhlı duvar,
Benim iman dolu göğsüm gibi serhaddim var.
Ulusun, korkma! Nasıl böyle bir imanı boğar,
Medeniyet!' dediğin tek dişi kalmış canavar?

Arkadaş! Yurduma alçakları uğratma, sakın.
Siper et gövdeni, dursun bu hayâsızca akın.
Doğacaktır sana va'dettiği günler Hâk'ın...
Kim bilir, belki yarın, belki yarından da yakın.

Bastığın yerleri "toprak!" diyerek geçme, tanı:
Düşün altındaki binlerce kefensiz yatanı.
Sen şehit oğlusun, incitme, yazıktır, atanı:
Verme, dünyaları alsan da, bu cennet vatanı.

Kim bu cennet vatanın uğruna olmaz ki fedâ?
Şühedâ fişkırarak toprağı sıksan, şühedâ!
Cânı, cânânı, bütün varımı alsın da Huda,
Etmesin tek vatanımdan beni dünyada cüdâ.

Ruhumun senden, İlâhi, şudur ancak emeli:
Değmesin mabedimin göğsüne nâmahrem eli.
Bu ezanlar-ki şahadetleri dinin temeli-
Ebedî yurdumun üstünde benim inlemeli.

O zaman vecd ile bin secde eder -varsa- taşım,
Her cerâhamdan, İlâhi, boşanıp kanlı yaşım,
Fışkırır ruh-ı mücerred gibi yerden na'şım;
O zaman yükselerek arşa değer belki başım.

Dalgalan sen de şafaklar gibi ey şanlı hilâl!
Olsun artık dökülen kanlarımın hepsi helâl.
Ebediyen sana yok, ırkıma yok izmihlâl:
Hakkıdır, hür yaşamış, bayrağımın hürriyet;
Hakkıdır, Hakk'a tapan milletimin istiklâl!

Mehmet Âkif ERSOY

GENÇLİĞE HİTABE

Ey Türk Gençliği!

Birinci vazifen, Türk istiklâlini, Türk Cumhuriyetini, ilelebet, muhafaza ve müdafaa etmektir.

Mevcudiyetinin ve istikbalinin yegâne temeli budur. Bu temel, senin, en kıymetli hazinendir. İstikbalde dahi, seni bu hazineden mahrum etmek isteyecek, dahilî ve haricî bedhahların olacaktır. Bir gün, İstiklâl ve Cumhuriyeti müdafaa mecburiyetine düşersen, vazifeye atılmak için, içinde bulunacağın vaziyetin imkân ve şerâitini düşünmeyeceksin! Bu imkân ve şerâit, çok nâmüsaid bir mahiyette tezahür edebilir. İstiklâl ve Cumhuriyetine kastedecek düşmanlar, bütün dünyada emsali görülmemiş bir galibiyetin mümessili olabilirler. Cebren ve hile ile aziz vatanın, bütün kaleleri zapt edilmiş, bütün tersanelerine girilmiş, bütün orduları dağıtılmış ve memleketin her köşesi bilfiil işgal edilmiş olabilir. Bütün bu şerâitten daha elim ve daha vahim olmak üzere, memleketin dâhilinde, iktidara sahip olanlar gaflet ve dalâlet ve hatta hıyanet içinde bulunabilirler. Hattâ bu iktidar sahipleri şahsî menfaatlerini, müstevlilerin siyasi emelleriyle tevhit edebilirler. Millet, fakr ü zaruret içinde harap ve bîtap düşmüş olabilir.

Ey Türk istikbalinin evlâdı!

İşte, bu ahval ve şerâit içinde dahi, vazifen; Türk İstiklâl ve Cumhuriyetini kurtarmaktır! Muhtaç olduğun kudret, damarlarındaki asil kanda mevcuttur!

Gazi Mustafa Kemal ATATÜRK - 20 Ekim 1927

SUNUŞ

Sürekli gelişen kamu yönetimi hantal, ağır işleyen bir yapı olmaktan çıkıp; çağımızın gereksinimlerine uygun olmalıdır. Amaç ve hedeflere ulaşma sürecinde, öngörülü bir plan üzerinde gitmek çalışmaların sağlıklı yürütülmesinde elzemdir. Bu sebeple stratejik yönetim anlayışı ve stratejik planlama önem kazanmıştır.

5018 sayılı Kamu Mali Yönetimi ve Kontrol Kanunu'nun öngördüğü yönetim anlayışı ile Milli Eğitim Bakanlığı da uygulanması için stratejik plana dayalı bütçe ve performans ölçümüne ilişkin yönetim sistemi kurulmaya çalışılmıştır.

Stratejik plan belirli bir amaca ulaşmak için izlenecek yol haritasıdır.

Stratejik plan ile hesap verilebilirlik, izlenecek politika, maliyetlendirme, yönetim anlayışının geliştirilmesi, kamu hizmetlerinin sunulmasında vatandaşın ilgi ve duyarlılığının artırılması en önemli amaçtır.

Eğitimde stratejik plan ise, gelişen teknolojiye ayak uydurmak, çağımızda ve coğrafyamızda yaşanan gelişmeler, Demirköy İlçemizin konumu itibarı ile alınması gereken tedbirler ve uygulanması gereken planları önümüze sermesi açısından önemlidir. Bunun olması için stratejik planın tüm çalışanlarca benimsenmesi, sahiplenilmesi ve uygulamasında titizlik gösterilmesi ile olacaktır.

Bu vesile ile Demirköy Halk Eğitimi Merkezi Müdürlüğü'nün Stratejik Planının hazırlanmasında emeği geçen personelini tebrik ediyor, eğitim ve öğretim çalışmalarında başucu kaynağı belge olarak dikkate alınmasını diliyorum.



Oğuz AK
İlçe Milli Eğitim Müdürü

ÖNSÖZ

Eğitim; insanın duygu, düşünce, hayal ve davranışlarında yeni, geliştirici, zenginleştirici, iyileştirici kalıplar kazandırmaya yönelik örgün ve yaygın çalışmalardır.

Ruh ve beden sağlığı yerinde, bir biri ile rahatça anlaşabilen, kaynaşabilen, bütünleşebilen bir toplum oluşturma işi de eğitimin konusudur.

Modern dünyada eğitim sistemlerinin en önemli özelliği dinamik, esnek, değişime açık olup hızla değişebilmesidir. Bu sistemler düşünmeye, sorgulamaya, hayal gücü ve yaratıcılığı teşvik edip geliştirmeye ve çok öğrenmekten ziyade bilgileri kullanıp özdeşleştirmeye dayanır. Çok şey bilip, bilgisi ile ne yapacağını bilmeyen kişi değil, “**bilgisi ile ne yapacağını bilen**”, “**düşünen**”, “**sorgulayan**” hayal eden ve özgüvenlerini tesis edip girişimcilik ruhu kazan kişiler değerlidir.

Ulu Önder Atatürk, 1930’da “**Yolunda yürüyen bir yolcunun yalnız ufkü görebilmesi yeterli değildir, mutlaka ufkun ötesini de bilmesi ve görmesi gerekir.**” derken bize bugün yapmamız gerekenleri daha o zamandan haber vermişti.

Hızla değişen dünyada, değişen ihtiyaçlara cevap verebilmek için bunun zaten böyle olması gerekir.

Stratejik planlar; kurumun vizyon ve misyonunun gerçekleştirebilmek için hangi programların uygulamaya konulacağını göstermek için hazırlanır.

İyi yapıldığı takdirde kurumun başarısını temin edecek temel başarı faktörleri, ilerleme miktarını belirlemek için alınan belirli ölçümler ve yapılan hesaplamalardan oluşan temel performans göstergeleri, performans değerlendirilmesinde ulaşılmaya çalışılan noktaları ortaya koyan hedefler birbirlerinin vazgeçilmezidir.

Milli Eğitim Bakanlığımızca, çağdaş bir eğitim için, değişim iradesinin ortaya konması geleceğe olan ümidimizi daha diri tutmaktadır.

Eğitim sürecine katkı sağlaması açısından İlçe Milli Eğitim Müdürlüğümüzün, “**gelecekte nerede olmayı amaçladığı**” ve “**bu amaç doğrultusunda neyi nasıl yapacağı**” hususundaki planlamaları hedefe ulaşmayı kolaylaştıracaktır. Çünkü eğitim artık net hedefler olmaksızın; kişilerin davranış özelliklerini, anlık durum ve tesadüflere bağlı olarak günlük politikalarla yönetilebilir bir süreç olmaktan çoktan çıkmıştır.

Mevcut durum, sorun ve ihtiyaçların doğru tespit ve iyi analiz edilip, isabetli öngörülerle desteklenerek hazırlanan “**Demirköy Halk Eğitimi Merkezi Müdürlüğü Stratejik Planı**” çağdaş eğitim normları dikkate alınarak uzun bir çalışma ve emeğin ürünü olarak ortaya çıkmıştır. Bundan sonra başarılı olmak bizim için sadece bir görev değil, aynı zamanda büyük bir sorumluluktur.

Eğitim hizmetlerinin kurumsallaşmasının pekişmesinde katkı sağlayacağına inandığım bu çalışmanın ortaya çıkmasında emeği geçenlere teşekkür eder, ülkemiz ve eğitim camiamız için hayırlı olmasını dilerim.



Mehmet KUŞÇU
Halk Eğitimi Merkezi Müdür V.

T.C.
DEMİRKÖY KAYMAKAMLIĞI
Halk Eğitimi Merkezi Müdürlüğü

Sayı: 33848144-602.04/35
Konu:2015-2019 Stratejik Plan

15/02/2016

İLÇE MİLLİ EĞİTİM MÜDÜRLÜĞÜNE
DEMİRKÖY

- İlgi:** a) 24/12/2003 Tarih ve 5018 Sayılı Kamu Mali Yönetimi ve Kontrol Kanunu
b) 26/05/2006 tarihli Kamu İdarelerinde Stratejik Planlamaya İlişkin Usul ve Esaslar Hakkında Yönetmelik.
c) 26/09/2013 tarih 2013/26 sayılı Genelge

Kalkınma planlarında ve programlarında yer alan politika ve hedefler doğrultusunda kamu kaynaklarının etkili, verimli ve ekonomik bir şekilde elde edilmesi ve kullanılmasını, hesap verebilirliği ve saydamlığı sağlamak üzere kamu mali yönetimin yapısını ve işleyişini raporlamasını ve mali kontrolü düzenlemek için çıkartılan 5018 sayılı Kamu Mali Yöneyimi ve Kontrol Kanununun 9. Maddesinde; **“Kamu idareleri; kalkınma planları, programlar, ilgili mevzuat ve benimsedikleri temel ilkeler çerçevesinde geleceğe ilişkin misyon ve vizyonların oluşturmak stratejik amaçlar ve ölçülebilir hedefler saptamak, performanslarını önceden belirlemiş olan göstergeler doğrultusunda ölçmek ve bu sürecin izleme ve değerlendirmesini yapmak amacıyla katılımcı yöntemlerle stratejik plan hazırlarlar”** denilmektedir.

5018 sayılı Kanunda öngörülen ve stratejik plan hazırlamakla yükümlü kamu idarelerinin ve stratejik planlama sürecine ilişkin takvimin tespiti ile stratejik planların kalkınma plan ve programlar ile ilişkilendirmesine yönelik usul ve esasların belirlenmesi amacıyla hazırlanan Kamu İdarelerinde Stratejik Planlamaya İlişkin Usul ve Esaslar Hakkında Yönetmelik’in resmi gazetede yayınlanmasına müteakiben, Bakanlığımız, ilgili (c) Genelge ile stratejik planlama sürecini başlatmıştır.

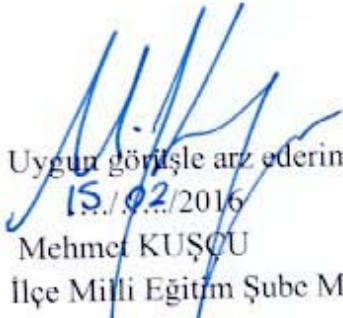
Bakanlığımız Türk Eğitim Sistemini düzenleyen mevzuat ile birlikte eğitim sistemi için bir referans bir politika belgesi niteliğinde olan ve Türkiye’nin AB vizyonuna uygun olacak şekilde hazırlanan “Milli Eğitim Bakanlığı 2015-2019 Stratejik Planı uygulamaya konulmuştur.

Milli Eğitim Bakanlığı 2015-2019 Stratejik Planı ile aynı süreçte merkez teşkilatı birimleri ile İl Millî Eğitim Müdürlükleri beş yıllık stratejik planlarını hazırlayarak uygulamaya koymuşlardır.


Bakanlığımız Stratejik Planı (2015-2019) ve İl Milli Eğitim Müdürlükleri stratejik Planlarını uygulamaya girmesiyle bu planlara uyumlu olarak İlçe Milli Eğitim Müdürlükleri ve okul kurum müdürlüklerinin de stratejik plan hazırlamalarını uygun görmüştür.

Stratejik Plan yönetim anlayışının İl, İlçe Milli Eğitim Müdürlükleri ve okul kurumlarımıza yayılması ve bu suretle yönetim uygulamalarımızda yeni bir kültürün oluşturulması amaçlanmaktadır.

Makamınızca uygun görüldüğü takdirde 2015-2019 yıllarını kapsayan Demirköy Halk Eğitimi Merkezi Müdürlüğünün Stratejik Planının uygulamaya konulmasını olurlarınıza arz ederim.


Uygun görüşle arz ederim.
15./02./2016
Mehmet KUŞCU
İlçe Milli Eğitim Şube Müdürü


Aydın YILDIZ
Halk Eğitimi Merkezi Müd. V.


OLUR
.../.../2016
Oğuz AK
İlçe Milli Eğitim Müdürü

Ek : Stratejik Plan

TC.
DEMİRKÖY KAYMAKAMIĞI
Halk Eğitimi Merkezi Müdürlüğü

2015-2019 DÖNEMİ STRATEJİK PLANI

Bu plan 30.09.2015 tarihinde aşağıdaki Okul/Kurum Stratejik Planı üst kurulu tarafından oy birliği ile kabul edilmiştir.



Mehmet KUŞÇU

Demirköy Halk Eğitimi Merkezi Mtd. V.

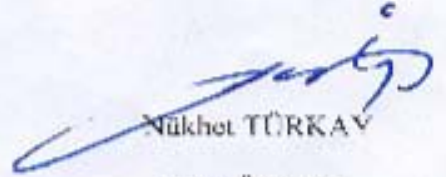
Başkan



Emel INAN

Müdür Yardımcısı

Üye



Nüket TÜRKAY

Usta Öğretici

Üye



Ali YILMAZ

Okul/Aile Bir. Bşk.

Üye



Hüseyin PEKER

Yönetim Kur. Üyesi

Üye

İÇİNDEKİLER:

SUNUŞ	7
ÖNSÖZ	8
GİRİŞ	9
İÇİNDEKİLER	10
TABLolar DİZİNİ	11
ŞEKİLLER DİZİNİ	12
GRAFİKLER DİZİNİ	12
KISALTMALAR	12
TANIMLAR	13
1.BÖLÜM: STRATEJİK PLANLAMA SÜRECİ	
A- Yasal Çerçeve	20
B- Stratejik Planlama Çalışmaları	20
C- Stratejik Planlama Üst Kurulu	21
D- Stratejik Planlama Ekibi	21
2.BÖLÜM: MEVCUT DURUM ANALİZİ	
1- Tarihsel Gelişim	22
2- Yasal Yükümlülükler ve Mevzuat Analizi	24
3- Faaliyet Alanları ile Ürün ve Hizmetlerin Belirlenmesi	25
4- Paydaş Analizi	26
5- Kurum İçi Analiz	
Örgütsel Yapı	31
İnsan Kaynakları	32
Teknolojik Düzey	35
Mali Kaynaklar	37
İstatistik Veriler	37
6- Çevre Analizi	
PEST (Politik-Yasal, Ekonomik, Sosyo-Kültürel, Teknolojik, Ekolojik, Etik) Analizi	40
Üst Politika Belgeleri	45
7- GZFT (Güçlü Yönler, Zayıf Yönler, Fırsatlar, Tehditler) Analizi	46
3.BÖLÜM: GELECEĞE YÖNELİM	
8- Misyon, Vizyon, Temel Değerler.	47
9- Temalar, Amaçlar, Hedefler, Performans Göstergeleri, Faaliyet / Projeler ve Stratejiler	50
10- Eylem Planları, Anketler ,	56...

4.BÖLÜM: MALİYETLENDİRME**1. Faaliyet Maaliyetleri****65****5.BÖLÜM: İZLEME VE DEĞERLENDİRME****71****TABLolar DİZİNİ**

Tablo 1 Stratejik Planlama Üst Kurulu	18
Tablo 2 Stratejik Planlama Ekibi	18
Tablo 3 Faaliyet Alanlarıyla Ürün ve Hizmetler.....	22
Tablo 4 Paydaş Sınıflandırma Matrisi.....	23
Tablo 5 Paydaş Önceliklendirme Matrisi.....	24
Tablo 6 Yararlanıcı Hizmet/Ürün Matrisi	25
Tablo 7 HEM Toplum Memnuniyeti Anketi Genel Değerlendirme	26
Tablo 8 Hem Kurum Çalışanları Memnuniyeti Anketi Genel Değerlendirme	27
Tablo 9 2015 Yılı Kurumdaki Mevcut Yönetici Sayısı	29
Tablo 10 Kurum Yöneticilerinin Eğitim Durumu.....	29
Tablo 11 Kurum Yöneticilerinin Yaş İtibariyle Durumu.....	29
Tablo 12 Personelin Hizmet Süresine İlişkin Bilgiler.....	29
Tablo 13 Kurumda Gerçekleşen Yönetici Sirkülasyonu Oranı.....	29
Tablo 14 Çalışanların Görev Dağılımı	30
Tablo 15 Personelin Katıldığı Hizmet İçi Eğitim Programları	31
Tablo 16 Memur , VHKİ, Hizmetli Kadrolarına İlişkin Bilgiler	31
Tablo 17 Çalışanların Gönüllü Yaptıkları İşler.....	31
Tablo 18 Araç Gereçler	32
Tablo 19 Mevcut Kurum Bina Genel Durumu.....	33
Tablo 20 Kurum Fiziki Alt Yapısı	33
Tablo 21 Okul/Kurum Kaynakları	34
Tablo 22 Okul/ Kurum Gelir-Gider Durumu	34
Tablo 23 Kurum Personel ve Kursiyer Dökümü.....	34
Tablo 24 Son Üç Yılda Açılan Kurslar	35
Tablo 25 İŞKUR İşbirliğiyle Açılan Kurslar	35
Tablo 26 Kadro ve Personel Durumu.....	35
Tablo 27 2015 Yılı Yönetici ve Öğretmen Durumu.....	36

Tablo 28 GZFT Analizi.....	43
Tablo 29 Temel Değerlerimiz ve İlkelerimiz.....	46
Tablo 30.1-2-3-4 TEMA 1:Stratejik Hedeflere İlişkin Tablolar.....	47-48
Tablo 31 TEMA 2: Stratejik Hedeflere İlişkin Tablolar.....	50
Tablo 32 Stratejik Plan Genel Durumu.....	52
Tablo 33 Stratejik Amaç Birim Sorumlulukları.....	52
Tablo 34 Faaliyet/Proje Listesi.....	53
Tablo ... Eklere İlişkin Tablolar.....	53-58

ŞEKİLLER DİZİNİ

Şekil 1 İnsan Kaynakları (Teşkilat Şeması).....	28
--	----

GRAFİKLER DİZİNİ

Grafik 1: Toplum Memnuniyeti Anketi.....	...Hata! Yer işareti tanımlanmamış.
Grafik 2: Kursiyer Memnuniyeti Anketi.....	27
Grafik 3: Kurum Çalışanları Memnuniyet Anketi.....	27

KISALTMALAR

AB	Avrupa Birliği
AR-GE	Araştırma Geliştirme
EBA	Eğitim Bilişim Ağı
EKAP	Elektronik Kamu Alımları Platformu
FATİH	Fırsatları Arttırma ve Teknolojiyi İyileştirme Hareketi Projesi
GZFT (SWOT)	Güçlü-Zayıf Yönler, Fırsatlar-Tehditler
HBÖ	Hayat Boyu Öğrenme
HEM	Halk Eğitim Merkezi
KBS	Kamu Harcama ve Muhasebe Bilişim Sistemi
LYS	Lisans Yerleştirme Sınavı
MEB	Milli Eğitim Bakanlığı
MEBBİS	Milli Eğitim Bakanlığı Bilişim Sistemleri
MEM	Milli Eğitim Müdürlüğü
MSS	Merkezi Sistem Sınavları Ücret Tahakkuk Programı
PEST	Politik, Ekonomik, Sosyal ve Teknolojik Faktörler
SA	Stratejik Amaç
SH	Stratejik Hedef
SP	Stratejik Plan
TEFBİS	Türkiye de Eğitimin Finansmanı ve Eğitim Harcamaları Bilgi Sistemi
TEOG	Temel Eğretimden Ortaöğretime Geçiş Sistemi

TÜBİTAK	Türkiye Bilimsel ve Teknolojik Araştırma Kurumu
TÜİK	Türkiye İstatistik Kurumu
YEP	Yerleştirmeye Esas Puan
YGS	Yükseköğretime Giriş Sınavı

TANIMLAR

Eğitim ve öğretimden erken ayrılma: Avrupa Topluluğu İstatistik Ofisinin (Eurostat) yayınladığı ve hane halkı araştırmasına göre 18-24 yaş aralığındaki kişilerden en fazla ortaokul mezunu olan ve daha üstü bir eğitim kademesinde kayıtlı olmayanların ilgili çağ nüfusuna oranı olarak ifade edilen göstergedir.

Hayat Boyu Öğrenme: Kişisel, kamusal, sosyal ve/veya istihdam perspektifi içinde bilgi, beceri ve yeterliliklerin geliştirilmesi amacıyla hayat boyunca dahil olunan tüm öğrenme faaliyetleri.

Hizmet içi Eğitim: Çalışanlara mesleki bilgi ve becerilerini geliştirmeleri için çalıştıkları süre içinde verilen eğitim, işbaşında eğitim.

Öğretmenlik mesleği genel ve özel alan yeterlilikleri: Öğretmenlik mesleğini etkili ve verimli biçimde yerine getirebilmek için sahip olunması gereken genel bilgi, beceri ve tutumlar ile alanlara özgü olarak sahip olunması gereken bilgi, beceri ve tutumlardır.

Önceki öğrenmelerin tanınması: Bireyin eğitim, iş veya diğer hayat tecrübeleri aracılığıyla hayatlarının bütün dönemlerinde gerçekleştirdikleri öğrenme için yeterlilik belgesine sahibi olmalarına imkân tanıyan bir sistem olup, örgün, yaygın ve/veya serbest öğrenme çerçevesinde elde edilen belgelendirilmemiş öğrenme kazanımlarının belirli bir standart çerçevesinde tanınması sürecidir.

Örgün eğitim dışına çıkma: Ölüm ve yurt dışına çıkma haricindeki nedenlerin herhangi birisine bağlı olarak örgün eğitim kurumlarından ilişik kesilmesi durumunu ifade etmektedir.

Örgün eğitim: Belirli yaş grubundaki ve aynı seviyedeki bireylere, amaca göre hazırlanmış programlarla, okul çatısı altında düzenli olarak yapılan eğitimidir. Örgün eğitim; okul öncesi, ilköğretim, ortaokul, ortaöğretim ve yükseköğretim kurumlarını kapsar.

Özel politika veya uygulama gerektiren gruplar (dezavantajlı gruplar): Diğer gruplara göre eğitiminde ve istihdamında daha fazla güçlük çekilen kadınlar, gençler, uzun süreli işsizler, engelliler gibi bireylerin oluşturduğu grupları ifade eder.

Yaygın eğitim: Örgün eğitim sistemine hiç girmemiş ya da örgün eğitim sisteminin herhangi bir kademesinde bulunan veya bu kademedeki ayrılmış ya da bitirmiş bireylere; ilgi, istek ve yetenekleri doğrultusunda ekonomik, toplumsal ve kültürel gelişmelerini sağlayıcı nitelikte çeşitli süre ve düzeylerde hayat boyu yapılan eğitim, öğretim, üretim, rehberlik ve uygulama etkinliklerinin bütünüdür.

Zorunlu eğitim: Dört yıl süreli ve zorunlu ilköğretim ile dört yıl süreli, zorunlu ve farklı programlar arasında tercihe imkân veren ortaokullar ve imam-hatip ortaokullarından oluşan ilköğretim ile ilköğretime dayalı, dört yıllık zorunlu, örgün veya yaygın öğrenim veren genel, mesleki ve teknik öğretim kademelerinden oluşan eğitim sürecini ifade eder.

GİRİŞ

Eğitim, bireylerin toplum yaşayışında yerlerini almaları için gerekli bilgi, beceri ve anlayışları elde etmelerine, kişiliklerini geliştirmelerine doğrudan veya dolaylı yardım etmedir. Eğitim hayat boyu devam eden bir süreçtir ve sadece okul ile sınırlı kalmaz ki eğitimin örgün ve yaygın eğitim olmak üzere ikiye ayrılmasının da nedeni budur. Örgün eğitim imkânlarından yararlanmamış olanlara, gittikleri okuldan erken ayrılanlara veya meslek dallarında daha yeterli duruma gelmek isteyenlere gerekli eğitimi Halk Eğitim merkezleri vermektedir. Her yaş grubundaki insanlara çeşitli bilgiler vermenin yanında yaşamı içinde kullanmak üzere çeşitli el becerileri kazandırarak meslek sahibi yapmak, üretken bir insan haline getirmek, sosyal ve ekonomik yönden hem kişiye hem de topluma büyük yararlar sağlar. Halk Eğitim merkezlerinin önemi bu noktada ortaya çıkar. Her alanda değişimlerin olduğu ve ihtiyaç duyulduğu günümüz bilgi toplumuna geçiş şartlarında, kültürüyle barışık olarak geçmişini ve bugünü analiz ederek özümleyen, aldığı dersler temelinde gelecekle ilgili hedefler koyabilen, bulunduğu her ortamda üretken olabilen yenilikleri kültürüne adapte ederek takip eden insan haklarına saygılı bireyler yetiştirmeyi amaç edinen Halk Eğitim Merkezi çalışmaları ülkemiz insanı için büyük önem taşımaktadır. Hedef kitlesi toplumun tamamı olan Demirköy Halk Eğitim Merkezi, daha çağdaş, kendini ve çevresini aydınlatabilen bireyler ve tabii ki parlayan Türkiye için çalışmaktadır.

Günümüzün çok hızlı teknolojik gelişmeleri altında merkezimiz 2010 yılında bir stratejik plan hazırlayarak uygulamaya koymuş ve sonuçlarını değerlendirerek daha gerçekçi ve gerekli revizyonları yaparak bu planı hazırlamıştır. Stratejik Planlama Ekibimiz tarafından yapılan-belirlenen ve kurullarımızda öğretmenlerimizle tartışılarak uygulanması kabul edilen konular planımıza girmiştir. 2010 yılında belirlenmiş olan SWOT sonuçlarının değerlendirilmesi (zayıf ve kuvvetli yönler, fırsat ve tehditlerin devam edip etmediği), belirlenmiş olan stratejiler konusunda hangi faaliyetlerin gerçekleştirildiği, ilgili stratejilerin etkinliği, devam ettirilip ettirilmeyeceği konusundaki bilgiler Stratejik Planlama Ekibimiz yolu ile toplanmıştır. Bu değerlendirmeler ışığında birimler (İdareimiz, öğretmenlerimiz, usta öğreticilerimiz, memurlarımız ve yardımcı hizmetler sınıfımız) kendileri için 2010 yılında belirledikleri hedefleri devam ettirip ettirmeyeceklerini ve hedef değerlerini belirlemişlerdir. Gelen bilgiler ışığında hedefler güncellenmiş ve 2015 - 2019 yılı stratejik plânı oluşturulmuştur.

Hazırladığımız strateji planı ile geleceğe daha güvenilir adımlarla yürümeyi ve geçen her gün ile ekonomi, kültür, bilim, teknoloji, sosyoloji gibi alanlarda fazlasıyla gelişmiş bir Türkiye'yi hedefliyoruz. Stratejik planlama ile bulunduğumuz noktadan, ulaşmayı arzu ettiğimiz fotoğrafı görmeyi yani; "Muhtemel bir gelecek yerine istenilen bir gelecek" amaçlıyoruz.

Müdürlüğümüzün amaçlarını, hedeflerini ve bunlara ulaşmayı mümkün kılacak katılımcı anlayış, ekip çalışması içinde olumlu çalışma ortamı sunarak mükemmellik yolculuğuna çıkıyoruz.

Bu yolculukta emeği geçenleri, emek verecekleri şimdiden kutluyor, Başöğretmen Atatürk'ün sözlerini dikkatinize sunuyorum.

"Yarınlar yorgun ve bezgin insanlara değil, rahatını terk eden gayretli insanlara aittir".

Stratejik Plan Hazırlama Ekibi

**KURUM KİMLİK BİLGİSİ**

Kurum Adı:	Demirköy Halk Eğitimi Merkezi Müdürlüğü
Kurum Türü:	Devlet Kurumu.
Kurum Kodu:	171676
Kurum Statüsü:	Kamu
Kurumda Çalışan Personel Sayısı:	1 Müdür (Görevlendirme) 1 Müdür Yardımcısı (Görevlendirme) 1 Hizmetli (Geçici Personel Statüsünde)

KURUM İLETİŞİM BİLGİLERİ

Telefonu:	0288 681 50 63		
Belgegeçer:	0288 681 50 63		
İnternet Adresi:	demirkoyhem.gov.tr		
E.İleti Adresi:	171676@meb.k12.tr		
Adresi:	Orhaniye Mahallesi Zübeyde Hanım Caddesi Numara: 7 39500 Demirköy KIRKLARELİ		
Müdür:	Mehmet KUŞÇU	Cep Telefonu:	0544 525 99 80
Müdür Yardımcısı :	Emel İNAN	Cep Telefonu:	0544 833 56 73
Hizmetli:	Nazif ÜN	Cep Telefonu:	0536 399 66 91



BÖLÜM 1

STRATEJİK PLANLAMA SÜRECİ



- *Yasal Çerçeve
- *Stratejik Planlama Çalışmaları
- *SP Çalışmalarının Yapıldığı Bağımsız ve Bağlı Birimler
- *Stratejik Planlama Üst Kurulu
- *Stratejik Planlama Hazırlama Ekibi

A- Yasal Çerçeve:

Demirköy Halk Eğitimi Merkezi Müdürlüğü 2015- 2019 Stratejik Planı;

- 1- 10/ 12/ 2003 tarih ve 5018 sayılı “Kamu Mali Yönetimi ve Kontrol Kanunu’nda yer alan stratejik planlamaya ilişkin hükümler,
- 2- 26 Mayıs 2006 tarihli Resmi Gazetede yayımlanan “Kamu İdarelerinde Stratejik Planlamaya İlişkin Usul ve Esaslar Hakkında Yönetmelik”,
- 3- Devlet Planlama Teşkilatı tarafından Haziran 2006’ da yayınlanan “Kamu İdareleri İçin Stratejik Plan Hazırlama Kılavuzu”,
- 4- Milli Eğitim Bakanlığı Strateji Geliştirme Başkanlığının 16/ 09/ 2013 Tarihli ve 2013/ 26 Sayılı Genelgesi ve ekinde yer alan “2015- 2019 Stratejik Plan Hazırlık Programı”

doğrultusunda hazırlanmıştır.

B- Stratejik Planlama Çalışmaları:

5018 sayılı Kamu Mali Yönetimi ve Kontrol Kanunu 24.12.2003 tarih ve 25326 sayılı Resmi Gazetede yayımlanması ile birlikte kamu mali yönetiminde mali disiplin, hesap verebilirlik ve mali saydamlık hedeflenerek, kamu kaynaklarının etkin, verimli ve tutumlu kullanılmasını sağlamak üzere performans esaslı bütçelemeye geçiş öngörülmüştür.

5018 sayılı Kamu Mali Yönetimi ve Kontrol Kanununun 9 uncu maddesi gereğince, kamu idarelerinin bütçelerini stratejik planlarında yer alan görev, gösterim, stratejik amaç ve hedeflerle uyumlu ve performans esasına dayalı olarak hazırlayacakları belirtilerek performans esaslı bütçelemeye ilişkin hususları belirlemeye Maliye Bakanlığı yetkili kılınmıştır. Yine aynı şekilde;

“Kamu İdareleri; kalkınma planları, programlar, ilgili mevzuat ve benimsedikleri temel ilkeler çerçevesinde geleceğe ilişkin misyon ve vizyonlarını oluşturmak, stratejik amaçlar ve ölçülebilir hedefler saptamak, performanslarını önceden belirlenmiş olan göstergeler doğrultusunda ölçmek ve bu sürecin izleme ve değerlendirmesini yapmak amacıyla katılımcı yöntemlerle stratejik plan hazırlanır.” denilmektedir.

Kanunun verdiği yetkiye göre hazırlanan bu Stratejik Planın amacı, performans esaslı bütçelemeye ilişkin kavram ve yöntemleri açıklamak ve kamu idarelerinin performans programları ile faaliyet raporlarını hazırlarken uymaları gereken hususları belirlemektir.

Demirköy Halk Eğitimi Merkezi Müdürlüğünde Milli Eğitim Bakanlığının tüm birimlerinde uygulanmasına karar verilen Toplam Kalite Yönetimi anlayışı stratejik planlama çalışmalarına ve stratejik planlama yaklaşımının şekillenmesinde altyapı oluşturmuştur. Demirköy Halk Eğitimi Merkezi Müdürlüğünün stratejik planlama sürecinin yönetilmesinde

DPT Müsteşarlığı tarafından hazırlanan “Kamu Kuruluşları İçin Stratejik Planlama Kılavuzu” ve MEB Strateji Geliştirme Başkanlığının hazırlamış olduğu Eğitimde Stratejik Planlama kitapları ile belirlemiş olduğu yaklaşım esas alınmıştır. Bu çerçevede stratejik planlama çalışmalarında, Demirköy Halk Eğitimi Merkezi Müdürlüğü planı yapılırken kurum içi ve kurum dışı tüm paydaşların görüşlerini alarak katılımcı bir anlayışla süreci yürütmüştür. Müdürlüğümüz yatay ve dikey bilgi, görüş, öneri, istek akışını ön planda tutan bir yöntemle stratejik plan çalışmalarını yürütmüştür.

Ekiplerin kurulması akabinde, 24 Nisan 2015 günü Kırklareli İl Millî Eğitim Müdürlüğü Strateji Geliştirme Şube Müdürlüğü'nün İlimiz Pınarhisar İlçesinde bulunan Pınarhisar Halk Eğitimi Merkezi Müdürlüğü toplantı salonunda verdikleri, Okul ve Kurumlardan Stratejik Plan Hazırlama Ekipleri'nden birer kişinin katıldığı 2015 – 2019 Stratejik Plan Hazırlama Eğitim Toplantısı ile iş bu plan oluşturulmaya başlanmıştır.

C- Demirköy Halk Eğitimi Merkezi Müdürlüğü Stratejik Planlama Üst Kurulu

	Adı ve Soyadı:	Ünvanı	Telefonu:	Elektronik İleti:
1	Mehmet KUŞÇU	Kurum Müdür V.	5445259980	m.kuscu45@hotmail.com
2	Emel İNAN	Müdür Yardımcısı	5448335673	emel-innan.1@outlook.com
3	Nükhet ÇİLENTİ	Usta Öğretici	5465903787	nukhet.77@hotmail.com
4	Ali YILMAZ	Okul/Aile Bir.Bşk.	5355485588	----
5	Hüseyin PEKER	Yönetim Kur.Üyesi	5325707654	----

Tablo 1: Stratejik Planlama Üst Kurulu

D- Demirköy Halk Eğitimi Merkezi Müdürlüğü Stratejik Planlama Ekibi

	Adı ve Soyadı:	Ünvanı	Telefonu:	Elektronik İleti:
1	Sezgin KARAKAŞ	Okul Aile Bir. Üyesi	5326653023	sezginkarakas1976@gmal.com
2	İlyas SEZGİN	MEM Şoför	5372864433	ilyas_sezgin@hotmail.com
3	İsmet KELEŞ	Kursiyer	5366061489	----
4	Muzaffer KÜÇÜKGÖKSEL	Esnaf/Kursiyer	5532944492	----
5	Ramazan EŞ	Muhtar	5382650867	----
6	Zeki PATAN	Muhtar	5326047610	----
7	Nazif ÜN	Yardımcı Personel	5363996691	nazifun39@hotmail.com

Tablo 2: Stratejik Planlama Ekibi

BÖLÜM 2: MEVCUT DURUM ANALİZİ



Seramik Sergimiz

- 1- Tarihsel Gelişim
- 2- Yasal Yükümlülükler ve Mevzuat Analizi
- 3- Faaliyet Alanları ile Ürün ve Hizmetlerin Belirlenmesi
- 4- Paydaş Analizi
- 5- Kurum İçi Analiz
 - Örgütsel Yapı
 - İnsan Kaynakları
 - Teknolojik Düzey
 - Mali Kaynaklar
 - İstatistik Veriler
- 6- Çevre Analizi
 - PEST (Politik-Yasal, Ekonomik, Sosyo-Kültürel, Teknolojik, Ekolojik, Etik) Analizi
 - Üst Politika Belgeleri
- 7- GZFT (Güçlü Yönler, Zayıf Yönler, Fırsatlar, Tehditler) Analizi

1.Tarihsel Gelişim

Halk Eğitimi Merkezi Müdürlüğü 1973 yılında kurulmuştur. Bu yıllarda faaliyetlerini Demirköy Hükümet Konağında sürdürürken ; 100. yıl halk kütüphanesinin açılması ile kütüphanenin daha iyi hizmet verebilmesi için müdürlükte kütüphaneye taşınmış ve altı yıl burada hizmet vermiştir. Daha sonraları 1987 yılında yeni İlçe Milli Eğitim binasının yapılması ile İlçe Milli Eğitim Müdürlüğü ile aynı binada 1992 yılında yeni hükümet konağının yapılmasına kadar hizmet vermiştir. Yeni hükümet konağı faaliyete geçince de müdürlüğümüz diğer kamu kuruluşları ile birlikte bu binaya geçmiş ve halen faaliyetlerini burada devam ettirmektedir.

1973 yılında kurulup faaliyete geçen müdürlüğümüze o zaman Fatih İlkokulunda öğretmen olarak görev yapmakta olan Ayhan DÖĞER atanmıştır. Ayhan DÖĞER'in ayrılmasından sonra müdürlüğümüze vekil atamaları yapılmış daha sonrada Atatürk ilköğretim okulu müdürü Mehmet HATİPOĞLU asaleten müdür olmuştur. HATİPOĞLU'nun da ayrılması ile birlikte müdür yardımcısı olarak atanan Vahit İNAL'ın bir yıllık vekaletinden sonra Ömer HARÇ asaleten atanmıştır.Ömer Harç'ın emekli olmasından sonra da tekrar göreve Ayhan DÖĞER on yıllık bir aradan sonra gelmiştir. Ayhan DÖĞER'in ayrılmasından sonra Vahit İNAL tekrar göreve vekalet etmiştir. Daha sonra Levent KILIÇARSLAN , H.Sencer YAYLACI , Hasan KAPLAN, Emine TEVATÜR , Yusuf TOSUN, Yahya BÜYÜKÇERÇİ ve tekrar 2006 yılında H.Sencer YAYLACI vekaleten göreve başlamış olup daha sonra asaleten atanıp görevine 2013 Ekim ayına kadar devam etmiştir. H.Sencer YAYLACI'nın görevden ayrılmasının ardından, müdür yardımcısı vekili Mehmet KUŞÇU 2013 yılında müdürlüğe vekaleten görevlendirilmiş olup halen görevine devam etmektedir.



Seramik Sergimiz

2- YASAL YÜKÜMLÜLÜKLER VE MEVZUAT ANALİZİ

Merkezimizin faaliyetleri Milli Eğitim Bakanlığı Yaygın Eğitim Kurumlar Yönetmeliği çerçevesinde yürütülmektedir. Bu yönetmelik çerçevesinde;

- 1- Örgün eğitim alamayan bireylerin bilgi ve becerilerini geliştirici tedbirler almak,
- 2- Hayat boyu öğrenmenin imkân, fırsat, kapsam ve yöntemlerini geliştirmek,
- 3- Yetişkinlere yönelik yaygın meslekî eğitim verilmesini sağlamak,
- 4- Öğrenme fırsat ve imkânlarını destekleyici çalışmalar yapmak,
- 5- Beceri ve hobi kursları ile kültürel faaliyetlerle ilgili iş ve işlemleri yürütmek,
- 6- Çocuk, genç ve aileler ile ilgili eğitim ve sosyo-kültürel etkinlikler yapmak,
- 7- Edinilen bilgilerin denkliliğine ilişkin iş ve işlemleri yürütmek,
- 8- Mesleki Yeterlilik Kurumuyla ilgili iş ve işlemleri yürütmek.

Okuma-yazma kursları ve belge tanzimi,

- 9- Yetişkinler ikinci kademe eğitimi ve belgesi tanzimi,
- 10- Mesleki ve Teknik Kurslar ile Sosyal ve Kültürel Kurslar ve belge tanzimi,
- 11- Kamu kurum ve kuruluşları, belediyeler, vakıflar, dernekler ve meslek odaları ile işbirliği içerisinde gerçekleştirilecek yaygın eğitim faaliyetleri,
- 12- Açık Öğretim okulları ile ilgili kayıt, kayıt yenileme vb. iş ve işlemler merkezimizin yetkilerindedir.



Makine Nakışları Sergimiz

3- FAALİYET ALANLARI İLE ÜRÜN VE HİZMETLERİN BELİRLENMESİ

FAALİYET ALANI	ÜRÜN/HİZMET
1- Eğitim	<p>a- Kurs, seminer, toplantı, sempozyum, kulüp ve benzeri etkinlikler düzenlemek.</p> <p>b- Okuma-yazma öğretimi ve diğer eksik eğitimlerin tamamlanmasına destek sağlayıcı eğitimler vermek.</p> <p>c- Kamu kurum ve kuruluşları, belediyeler, vakıflar, dernekler ve meslek odaları ile işbirliği içerisinde gerçekleştirilecek yaygın eğitim faaliyetleri düzenlemek.</p> <p>d- Açık öğretim okulları irtibat bürosu görevini yapmak.</p>
2- Rehberlik ve Denetleme	Yaygın eğitim kapsamında gerekli alan taraması yapılarak halkın söz konusu eğitimlerden faydalandırılmasının sağlanması ve denetimi.
3- Belgelendirme	<p>a- Okur-yazar ve yetişkinler 2.kademe eğitim belgesi.</p> <p>b- Kalorifer Ateşçiliği Belgesi.</p> <p>c- Sosyal ve kültürel kurslar ile Mesleki ve teknik kurslara katılım veya başarı belgesi ya da sertifikası.</p>

Tablo 3: Faaliyet Alanlarıyla Ürün ve Hizmetler

4- PAYDAŞ ANALİZİ

Paydaş görüş ve beklentileri Çalışan Memnuniyeti, Toplum Memnuniyeti Anketi kullanılmaktadır. Aynı zamanda yönetici, öğretmen vs. Zümre Öğretmenler Kurulu Toplantıları, Zümre Başkanları Toplantıları gibi toplantılarla görüş ve beklentiler tutanakla tespit edilmekte Müdürlük bünyesinde değerlendirilmektedir.

Paydaş Sınıflandırma Matrisi

PAYDAŞLAR	İÇ PAYDAŞLAR	DIŞ PAYDAŞLAR	YARARLANICI		
	Çalışanlar, Birimler	Temel ortak	Stratejik ortak	Tedarikçi	Müşteri, hedef kitle
1. MEB	√	√	√	0	0
2. KAYMAKAMLIK	0	√	√	0	0
3. ÖZEL İDARE	0	√	√	0	0
4. BELEDİYE	0	√		√	0
5. YARGI KURUMLARI	0	√	√	0	0
6. EMNİYET GÜÇLERİ	0	√	0	√	0
7. SOSYAL HİZMETLER MÜDÜRLÜĞÜ	0	√	√	√	0
8. MUHASEBE MÜDÜRLÜĞÜ	0	√	√	√	0
9. DEMİRKÖY İLÇE SPOR FEDERASYONU	0	√	0	√	0
10. TARIM MÜDÜRLÜĞÜ	0	√	0	√	0
11. SAĞLIK MÜDÜRLÜĞÜ	0	√	√	√	0
12. BASIN-YAYIN KURULUŞLARI	0	√	0	√	0
13. VAKIFLAR HAYIRSEVERLER	0	√	√	√	0
14. SENDİKALAR	√	0	√	√	0
15. MİLLİ EĞİTİM MÜDÜRÜ	√	0	√	0	0
16. YÖNETİCİLER	√	0	√		
17. ÖĞRETMENLER	√	0	√	√	√
18. DİĞER ÇALIŞANLAR	√	0	√	√	√
19. KURSİYERLER	√	0	0	0	√

√ : Tamamı 0 : Bir kısmı

Tablo 4:Paydaş Sınıflandırma Matrisi

Paydaş Önceliklendirme Matrisi

Paydaş	İç Paydaş	Dış Paydaş	Yararlanıcı (Müşteri)	Neden Paydaş?	Önceliği
5- Milli Eğitim Bakanlığı	√	√	O	Bağlı Olduğumuz Merkezi İdare	1
6- KAYMAKAMLIK	O	√	O	İlçede Bağlı Bulunulan En Üst Mülki Amir	1
7- ÖZEL İDARE	O	√	O	Yatırımları Yapan Kuruluş	1
8- BELEDİYE	O	O	O	Çevre Düzenlemesi Desteği	1.
9- YARGI KURUMLARI	O	√	O	Hukuki Denetim Yasalar.	1
10- EMNİYET GÜÇLERİ	O	√	O	Güvenlik Koruma	1
11- SOSYAL HİZMETLER MÜDÜRLÜĞÜ	O	√		Maddi yönden zayıf korunmaya muhtaç çocukların barınması bakımı	1
12- MUHASEBE MÜDÜRLÜĞÜ	O	√	O	Personel Maaş ve Giderleri Kurum Giderleri	1
13- DEMİRKÖY İLÇE SPOR FEDERASYONU	O	√	O	Spor Faaliyetleri	2
14- TARIM MÜDÜRLÜĞÜ	O	√	O	Beslenme	2
15- SAĞLIK MÜDÜRLÜĞÜ	O	√	O	Öğrencilerin Sağlığı	1
16- BASIN-YAYIN KURULUŞLARI	O	√	O	Faaliyetlerin Geniş Kitlelere Ulaştırılması	2
17- VAKIFLAR HAYIRSEVERLER	O	√	O	Eğitime Destek	1
18- SENDİKALAR	√	O	O	Personelin Hakları	1
19- MİLLİ EĞİTİM MÜDÜRÜ	√	O	O	Eğitim Konusunda İlçenin Mülki Amiri	1
20. YÖNETİCİLER	√	O	√	Eğitim İşini Yönetenler	1
21. ÖĞRETMENLER	√	O	√	Eğiticiler	1
22. DİĞER ÇALIŞANLAR	O	√	√	Eğitime Yardımcılar	1
23. KURSİYERLER	√	O	√	Eğitimin Temel Unsuru	1

√ : Tamamı O: Bir kısmı

Tablo 5: Paydaş Önceliklendirme Matrisi

Yararlanıcı Ürün/Hizmet Matrisi

Ürün/ Hizmet	Eğitim-Öğretim (Örgün-Yaygın)	Yatılılık-Bursluluk	Nitelikli işgücü	AR-GE, Projeler, Danışmanlık	Alt yapı, Donatım Yatırım	Yayım	Rehberlik, Kurs, Sosyal etkinlikler	Mezunlar (Kursiyerler)	Ölçme-Değerlendirme
Kursiyerler	√	0	0	0	√	0	√	√	√
Veliler	√	0	0	0	√	0	√	√	0
Üniversiteler	0	0	0	0	0	0	√	0	0
Medya	0	0	0	0	0	√	√	0	0
Uluslararası Kuruluşlar	0	0	0	0	0	0	0	0	0
Meslek Kuruluşları	√	0	0	0	0	0	√	0	0
Sağlık kuruluşları	√	0	0	0	0	0	√	0	0
Diğer Kurumlar	√	0	0	0	0	0	0	0	0
Özel sektör	√	0	0	0	0	0	0	0	0

√ : Tamamı 0: Bir kısmı

Tablo 6: Yararlanıcı Ürün/Hizmet Matrisi



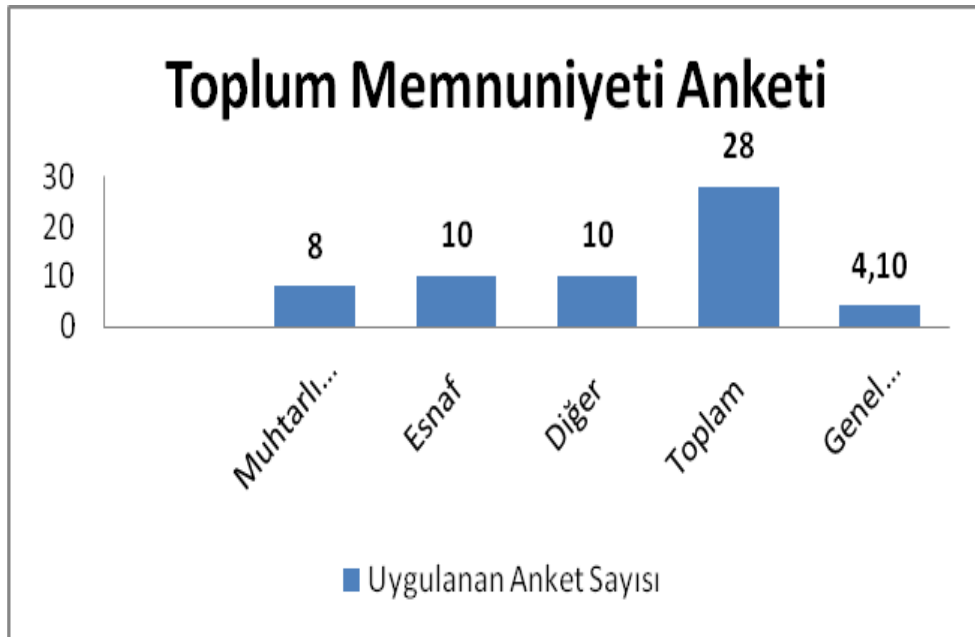
Halk Oyunları Ekibimiz Sergi Açılışında

PAYDAŞ GÖRÜŞLERİNİN DEĞERLENDİRİLMESİ

Tablo 7.1: HEM Toplum Memnuniyeti Anketi Genel değerlendirme

Anket Uygulanan Kurum	Uygulanan Anket Sayısı
Muhtarlıklar	8
Esnaf	10
Diğer	10
Toplam	28
Genel Memnuniyet Oranı	4.10

Grafik 1: TOPLUM MEMNUNİYETİ ANKETİ

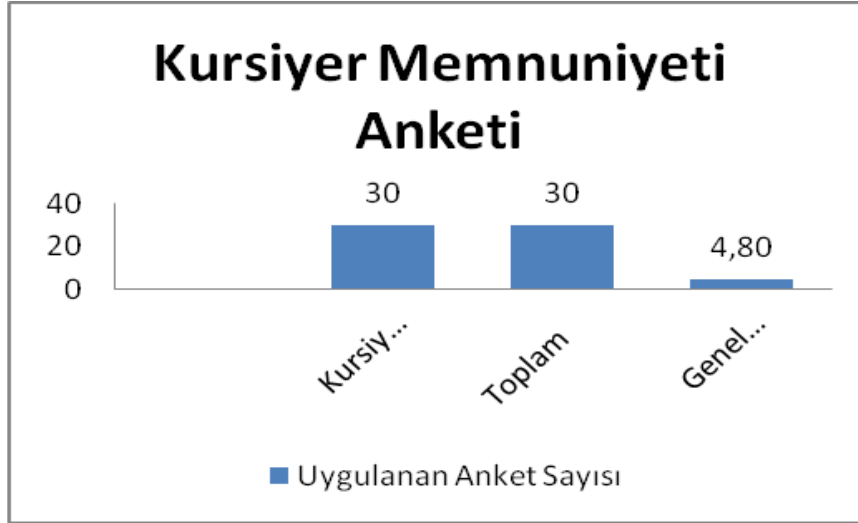


Genel
Memnuniyet
Oranı:4,10

Tablo 7.2: HEM Kursiyer Memnuniyeti Anketi Genel Değerlendirme

Anket Uygulanan Kurum	Uygulanan Anket Sayısı
Kursiyerler	30
Toplam	30
Genel Memnuniyet Oranı	4,80

Grafik 2: KURSIYER MEMNUNİYETİ ANKETİ



Genel Memnuniyet Oranı:4,80

Tablo 8 : HEM Kurum Çalışanları Memnuniyeti Anketi Genel Değerlendirme

Anket Uygulanan Kurum	Uygulanan Anket Sayısı
Öğretmenler	15
Destek Personeli	1
Toplam	16
Genel Memnuniyet Oranı	4.60

Grafik 3: KURUM ÇALIŞANLARI MEMNUNİYETİ ANKETİ

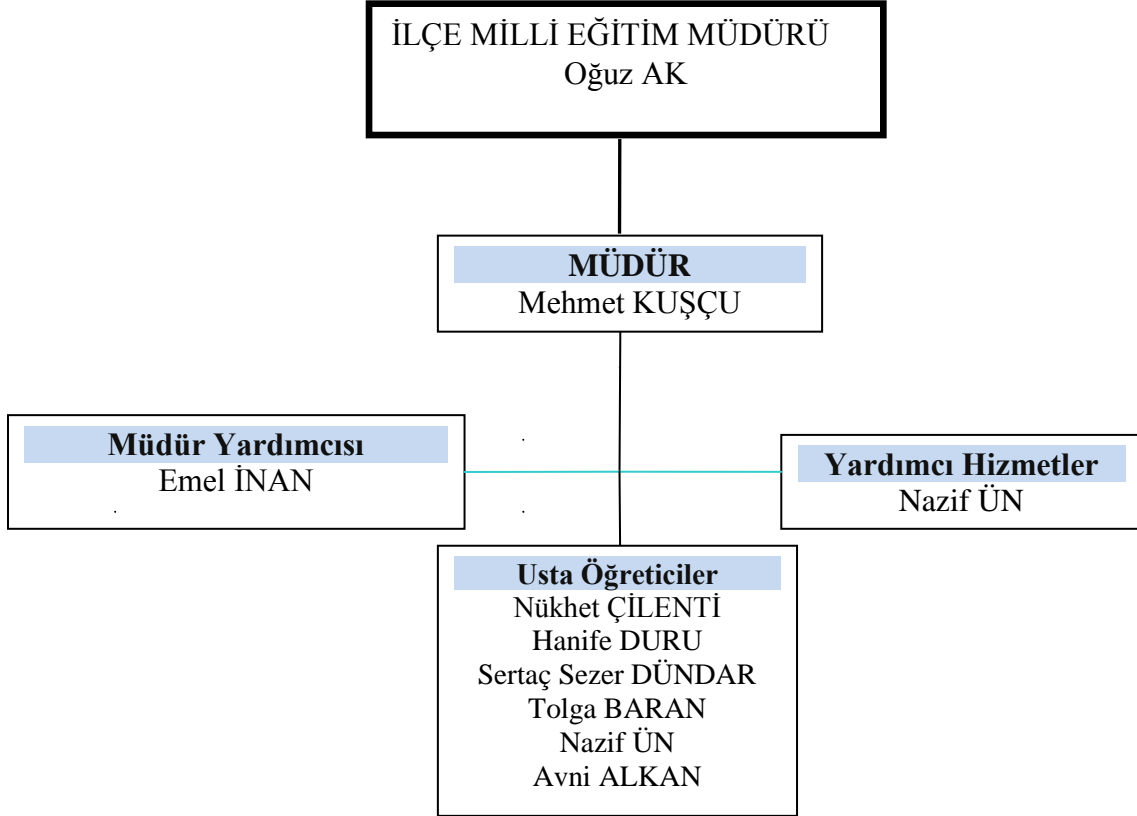


Genel Memnuniyet Oranı:4,60

5- KURUM İÇİ ANALİZ

5.1 Örgütsel

Şekil 1: İNSAN KAYNAKLARI (Teşkilat Şeması)



Seramik Sergimizden Görünüm

5.2 İnsan Kaynakları

Tablo 9: 2015 Yılı Kurumdaki Mevcut Yönetici Sayısı:

	Görevi	Erkek	Kadın	Toplam
1	Halk Eğitimi Merkezi Müdürü	1	0	1
2	Halk Eğitimi Merkezi Müdür Yardımcısı	0	1	1

Tablo 10: Kurum Yöneticilerinin Eğitim Durumu:

Eğitim Düzeyi	2015 Yılı İtibari İle	
	Kişi Sayısı	%
Önlisans	0	0
Lisans	2	100
Yüksek Lisans	0	0

Tablo 11: Kurum Yöneticilerinin Yaş İtibari ile Dağılımı:

Yaş Düzeyleri	2015 Yılı İtibari İle	
	Kişi Sayısı	%
20-30	0	0
30-40	2	100
40-50	0	0
50+...	0	0

Tablo 12: Personelin Hizmet Süresine İlişkin Bilgiler:

Hizmet Süreleri	2015 Yılı İtibari İle	
	Kişi Sayısı	%
1-3 Yıl	1	50
4-6 Yıl	1	50
7-10 Yıl		
11-15 Yıl		
16-20 Yıl		
21+..... üzeri		

Tablo 13: Kurumda Gerçekleşen Yönetici Sirkülasyonunun Oranı:

	Yıl İçerisinde Kurumdan Ayrılan Yönetici Sayısı			Yıl İçerisinde Kurumda Göreve Başlayan Yönetici Sayısı		
	2007	2008	2009	2007	2008	2009
TOPLAM	-	-	-	-	-	-

Tablo 14: Çalışanların Görev Dağılımı

S.NO	UNVAN	GÖREVLERİ
1	Kurum Müdürü	Kurum müdürü; 1. Kanun, tüzük, yönetmelik, yönerge, program ve emirlere uygun olarak görevlerini yürütmeye, 2. Kurumu düzene koyar 3. Denetler. 4. Kurumun amaçlarına uygun olarak yönetilmesinden, değerlendirilmesinden ve geliştirmesinden sorumludur. 5. Kurum müdürü, görev tanımında belirtilen diğer görevleri de yapar.
2	Müdür Yardımcısı	Müdür yardımcısı 1. Kurs Verir 2. Okulun her türlü eğitim-öğretim, yönetim, öğrenci, personel, tahakkuk, ayniyat, yazışma, sosyal etkinlikler, yatılılık, güvenlik, beslenme, bakım, nöbet, koruma, temizlik, düzen, halkla ilişkiler gibi işleriyle ilgili olarak okul müdürü tarafından verilen görevleri yapar, 3. Müdür yardımcıları, görev tanımında belirtilen diğer görevleri de yapar.
3	Yardımcı hizmetler personeli/Kaloriferci	1. Yardımcı hizmetler sınıfı personeli, okul yönetimince yapılacak plânlama ve iş bölümüne göre her türlü yazı ve dosyayı dağıtmak ve toplamak, 2. Başvuru sahiplerini karşılamak ve yol göstermek, 3. Hizmet yerlerini temizlemek, 4. Aydınlatmak ve ısıtma yerlerinde çalışmak, 5. Nöbet tutmak, 6. Okula getirilen ve çıkarılan her türlü araç-gereç ve malzeme ile eşyayı taşıma ve yerleştirme işlerini yapmakla yükümlüdürler. 7. Bu görevlerini yaparken okul yöneticilerine ve nöbetçi öğretmene karşı sorumludurlar. 8. Kaloriferci, kalorifer dairesi ve tesisleri ile ilgili hizmetleri yapar. 9. Kaloriferin kullanılmadığı zamanlarda okul yönetimince verilecek işleri yapar. 10. Kaloriferci, okul müdürüne, müdür yardımcısına ve nöbetçi öğretmene karşı sorumludur. 11. Müdürün vereceği hizmete yönelik diğer görevleri de yapar.
4	Usta Öğreticiler Öğretmenler	1. Eğitimciler kendilerine verilen kursun derslerini, programda belirtilen esaslara göre plânlamak, okutmak, bunlarla ilgili uygulama ve deneyleri yapmak, ders dışında kurumun eğitim-öğretim ve yönetim işlerine etkin bir biçimde katılmak ve bu konularda kanun, yönetmelik ve emirlerde belirtilen görevleri yerine getirmekle yükümlüdürler.

Tablo 15: Personelin Katıldığı Hizmet İçi Eğitim Programları:

Adı ve Soyadı	Görevi	Katıldığı Çalışmanın Adı	Katıldığı Yıl	Belge No
Mehmet KUŞÇU	Müdür Vekili	Açık Öğretim Ortaokulu Uygulamaları Semineri	2013	2013990024
Mehmet KUŞÇU	Müdür Vekili	Açık Öğretim Lisesi Uygulamaları Semineri	2013	2013990114

Tablo 16: Memur, V.H.K.İ., Hizmetli Kadrolarına İlişkin Bilgiler:

2015 Yılı Kurumdaki Mevcut Hizmetli/ Memur Sayısı:

	Görevi	Erkek	Kadın	Eğitim Durumu	Hizmet Yılı	Toplam
1	Memur / V.H.K.İ	0	0	---	2015	0
2	Hizmetli	1	0	İlkokul	2015	1
3	Sözleşmeli İşçi	0	0	---	2015	0
4	Sigortalı İşçi	0	0	0	0	0

Tablo 17: Çalışanların Gönüllü Yaptıkları İşler:

	ADI SOYADI	GÖREVİ	BRANŞI	İLGİ ALANLARI	GÖNÜLLÜ ÇALIŞMALARI
1	Mehmet KUŞÇU	Müdür Vekili	Türkçe	Bilişim, Spor	Kurum İnternet Sitesi
2	Nazif ÜN	Hizmetli	Usta Öğretici	Halk Oyunları	Halk Oyunu Gösterileri



5.3 Teknolojik Düzey

Açık Öğretim İş-İşlemleri ve E-Yaygın Otomasyon Sistemiyle Kurs İşlemleri elektronik ortamda yapılmaktadır. Döküman Yönetim Sistemine geçilmesiyle birlikte bütün yazışmalar elektronik ortamda yapılacaktır.

<i>Araç-Gereçler</i>	<i>2008</i>	<i>2009</i>	<i>2010</i>	<i>İhtiyaç</i>
<i>Bilgisayar</i>	4	4	4	0
<i>Yazıcı</i>	3	3	3	1
<i>Tarayıcı</i>	1	1	1	1
<i>Tepegöz</i>	0	0	0	0
<i>Projeksiyon</i>	4	4	4	2
<i>Televizyon</i>	0	0	2	1
<i>İnternet bağlantısı</i>	1	1	1	1
<i>Fen Laboratuvarı</i>	0	0	0	0
<i>Bilgisayar Lab.</i>	0	0	0	1
<i>Fax</i>	1	1	1	1
<i>Video</i>	0	0	0	0
<i>DVD Player</i>	1	1	0	0
<i>Fotograf makinası</i>	0	0	0	0
<i>Kamera</i>	0	0	0	0
<i>Okul/kurumun İnternet sitesi</i>	1	1	1	1
<i>Personel/e-mail adresi oranı</i>	1	2	2	3

Tablo 18: Araç Gereçler

MEVCUT KURUM BİNA GENEL DURUMU

Toplam Bina Sayısı	Bina Yaş Ortalaması	1998 Deprem Yönetmeliğinden Önce Yapılmış Bina Sayısı	Bakım Onarım Gereksinim Duyan Bina Sayısı	Toplam Derslik Sayısı	Toplam Spor Salonu Sayısı	Toplam Çok Amaçlı Salon(sosyal/kültürel faaliyetler) Sayısı	Ek Derslik Yapımına Uygun Olup Olmadığı		Okul Yapımına Uygun Arsa Olup Olmadığı	
							Uygun Değil	Uygun Derslik Kapasitesi	Yok	Var Derslik Kapasitesi
1	50	1	1	4	-	-	-	2	-	-

Tablo 19: Mevcut Kurum Bina Genel Durumu

Kurumun Fiziki Altyapısı:

Fiziki Mekan	Var	Yok	Adedi	İhtiyaç	Açıklama
Öğretmen Çalışma Odası		+	0	-	
Ekipman Odası		+	0	1	
Kütüphane		+	0	-	
Rehberlik Servisi		+	0	-	
Resim Odası		+	0	-	
Müzik Odası		+	0	-	
Çok Amaçlı Salon		+	0	1	Etkinlikler İçin.
Ev Ekonomisi Odası		+	0	-	
İş ve Teknik Atölyesi		+	0	-	
Bilgisayar Laboratuvarı	+		1	-	
Yemekhane		+	0	-	
Spor Salonu		+	0	1	Spor Kursu
Otopark		+	0	-	
Spor Alanları		+	0	-	
Kantin		+	0	-	
Fen Bilgisi Laboratuvarı		+	0	-	
Atölyeler	+		2	2	Marangoz Atöl.
Bölmelere Ait Depo	+		1	1	
Bölüm Laboratuvarları		+	0	-	
Bölüm Yönetici Odaları		+	0	-	
Bölüm Öğrt. Odası		+	0	-	
Teknisyen Odası		+	0	-	
Bölüm Dersliği	+		1	-	Genel Kurslar.
Arşiv	+		0	-	
.....					

Tablo 20: Kurumun Fiziki Alt Yapısı

5.4 Mali Kaynaklar

Demirköy Halk Eğitimi Merkezi Müdürlüğünün gelir kalemini genel bütçeden gelen ödenekler ve Okul Aile Birliği Hesabına yatırılan bağışlar oluşturmakta, gider kalemini ise kırtasiye malzemeleri alımı, telefon-internet abonelikleri, elektrik abonelikleri ve yakacak alımı giderleri oluşturmaktadır.

Tablo 21: Okul/Kurum Kaynak Tablosu:

Kaynaklar	2012-2013	2013-2014	2014-2015
Genel Bütçe	9.715,56	9.685,01	9.667,04*
Okul Aile Birliği	5.813,04	10.220,00	9.905,64*
Özel İdare	-	-	-
Kira Gelirleri	-	-	-
Döner Sermaye	-	-	-
Vakıf ve Dernekler	-	-	-
Dış Kaynak/Projeler	-	-	-
Diğer	-	-	-
.....			
TOPLAM	15.528,60	19.905,01	19.572,68

*01.07.2015 Tarihine kadar olan gelir gider tablosu yansıtılmıştır.

Tablo 22: Okul/Kurum Gelir-Gider Tablosu:

YILLAR	2012-2013		2013-2014		2014-2015	
	GELİR	GİDER	GELİR	GİDER	GELİR	GİDER
HARCAMA KALEMLERİ						
Temizlik-Yakacak Alımı		2.242,00		2.596,00		2.737,55
Küçük onarım		870,00		482,80		1.775,24
Bilgisayar harcamaları				3.524,66		5.310,60
Büro makinaları harc.		4.973,56		400,00		200,00
Sosyal faaliyetler		300,00				255,00
Kırtasiye		2.500,00		3.164,35		1.242,26
Vergi harç vs.		20,00		117,60		115,81
Diğer Giderler		3.200,00		1.592,00		5.952,61
GENEL	15.528,60	14.105,56	19.905,01	11.877,41	19.572,68	17.589,07

*01.07.2015 Tarihine kadar olan gelir gider tablosu yansıtılmıştır.

5.5 İstatistik Veriler

A) Kurumlar Personel ve Kursiyer Dökümü:

Okul/Kurum Adı:	Kursiyer:	Öğretmen/Usta Öğretici:	Hizmetli:	Müdür Yardımcısı:	Müdür:
Demirköy Halk Eğitimi Merkezi	1341	6	1	1	1

Tablo 23: Kurum Personel ve Kursiyer Dökümü

Tablo 24 : SON ÜÇ YILDA AÇILAN KURLAR

YILLAR	MESLEK KURLARI			SOSYAL KÜLTÜREL KURLAR			OKUMA YAZMA KURLARI			Açılan Toplam Kurs Sayısı	Tüm Kurlara Katılan Kursiyer Sayısı					
	Açılan Kurs Sayısı	Katılan Kursiyer Sayısı			Açılan Kurs Sayısı	Katılan Kursiyer Sayısı			Açılan Kurs Sayısı		Katılan Kursiyer Sayısı					
		Toplam	Erkek	Kadın		Toplam	Erkek	Kadın			Toplam	Erkek	Kadın	Toplam	Erkek	Kadın
2012-2013	18	605	527	78	35	1317	650	667	1	1	1	-	54	1923	1178	745
2013-2014	36	480	324	156	35	1326	624	702	3	13	3	10	74	1819	951	868
2014-2015	22	841	647	194	9	500	375	125	---	-	-	-	31	1341	1022	319
Toplam	76	1926	1498	428	79	3143	1649	1494	4	14	4	10	159	5083	3151	1932

Tablo 25: İŞKUR İŞ BİRLİĞİ İLE AÇILAN KURLAR

S.N.	KURS TÜRÜ	KURS SAYISI	KURSİYER SAYISI		
	Meslek Kurları		TOPLAM	ERKEK	KADIN
1	Sanatsal Mozaik Kursu	1	26	1	25
2	Kırkyama	1	15	-	15

B)Kadro ve Personel Durumu:

KADRO UNVANI	MEVCUT DURUM
Kurum Müdürü	1
Kurum Müdür Yardımcısı	1*
Öğretmen	1
Sözleşmeli Memur	-
Kadrolu Memur	-
Sözleşmeli Hizmetli	1
Sözleşmeli Güvenlik	-
TOPLAM	3

Tablo 26: Kadro ve Personel Durumu

Tablo 27: 2015 YILI YÖNETİCİ VE ÖĞRETMEN DURUMU

Görevi	Kadrolu	Görevlendirme	Sözleşmeli	Lisans	Y. Lisans	Doktor	Uzman	Toplam
Kurum Müdürü	-	1	-	1	-	-	-	1
Kurum Müdür Yrd.	-	1	-	1	-	-	-	1
Öğretmen	1	-	-	1	-	-	-	1
Toplam	1*	2	-	2	-	-	-	2

Not:El Sanatları Öğretmeni Müdür Yardımcısı Olarak Görevlendirilmiştir.

C) Bina, Lojman, Diğer Sosyal ve Yardımcı Tesisler Durumu:

Kurum hizmet binası İlçe Milli Eğitim Müdürlüğü ile Halk Eğitimi Merkezi Müdürlüğüne müşterek kullanılmakta olup Halk Eğitimi Merkezi Müdürlüğümüze ait herhangi bir lojman,sosyal ve yardımcı tesis bulunmamaktadır.



Yıl Sonu Sergimiz

Ç) Araç, Makine Parkı ve Teçhizat Durumu:

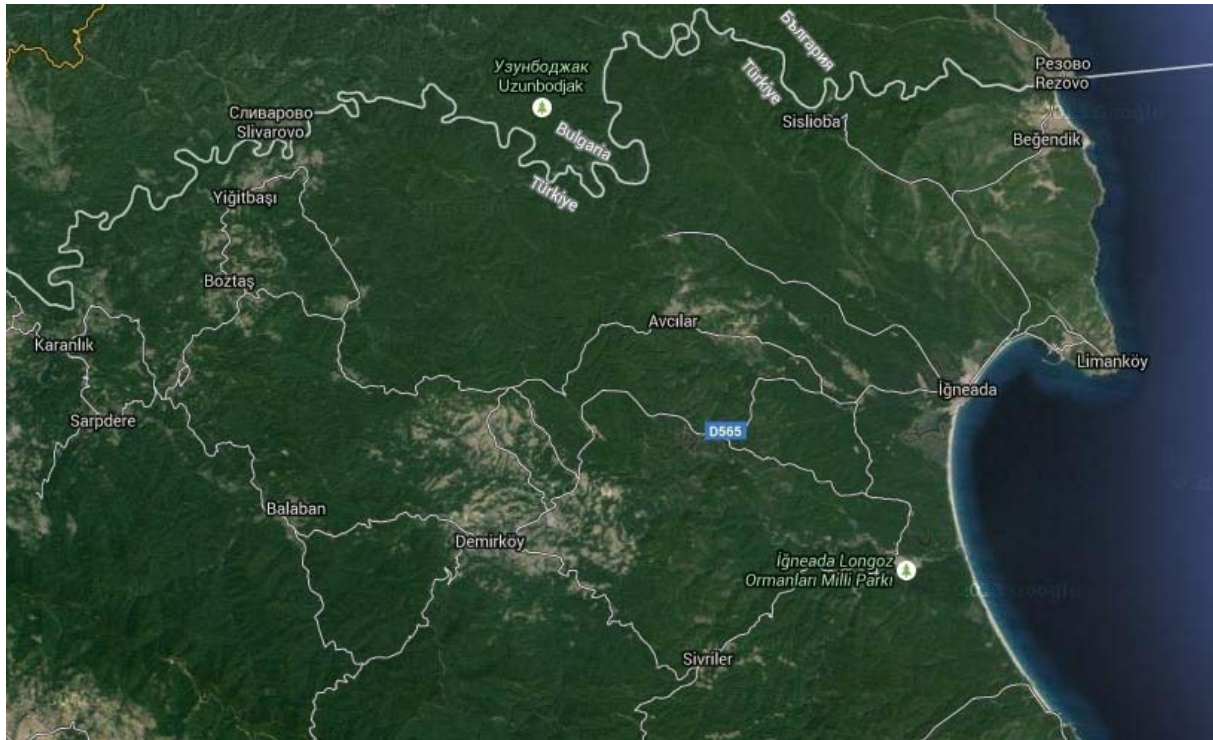
Halk Eğitimi Merkezi Müdürlüğümüzün Ahşap ile ilgili açılabilir kurslarında kullanılmak üzere 1 adet planya makinesi, 1 adet kalınlık makinesi v.b. bulunmaktadır.

D) Okuma Yazma Durumu:

İlçemizde Okuma-Yazma durumu %99 civarındadır. Bu rakamın %100'e çıkarılması için 2014-2015 Eğitim Öğretim yılında da okuma yazma kurslarının açılması planlanmaktadır.

6- Çevre Analizi

6.1 PEST (Politik-Yasal, Ekonomik, Sosyo-Kültürel, Teknolojik, Ekolojik, Etik) Analizi



Demirköy Yıldız Dağlarının üzerinde yer alması nedeni ile engebeli bir topografyaya sahiptir. Yerleşim yerinin etrafı Bulanıkdere ve Değirmendere tarafından derince yarılmıştır. İlçenin 12 km. Güneybatısında Yıldız Dağlarının en yüksek tepesi olan Mahya Tepesi (1030 m) yer almaktadır. İlçe topraklarının güneyi dağlık, Kuzeyi ile doğu tarafları orman ve orman içinde açılan yer yer düzlüklerden meydana gelmiştir. İlçemiz sınırları içerisinde geçen Velikadere, Bulanıkdere, Üçdere, Bıçkıdere ve Bulgaristan ile sınırlarımızı çizen Rezve Deresi bulunmaktadır. Ayrıca İğneada arazisi içinde ve kıyıda çeşitli büyüklükte göller bulunmaktadır. Bu göller Mert, Saka, Pedina, Erikli ve Hamam gölleridir.



Demirköy'ün hangi tarihte kurulduğu kesin olarak bilinmemekle, MÖ 4200-4000 yılları arasında Trak kabileleri tarafından yerleşim alanı olarak seçildiği sanılmaktadır. 1369 Yılından önce Bizans hâkimiyetinde olan yöre, bu tarihte Sultan Murat Hüdavendigar tarafından Osmanlı toprakları arasına katılmıştır. Demirköy, 1891 Yılına Kadar Edirne Vilayeti, Kırklareli, Midye Kazasına bağlı Samakocak isimli nahiye merkezi iken, 1891 yılında Edirne Vilayeti, Kırklareli'ne bağlı Kaza statüsünü kazanmış ve 1924 yılında Kırklareli İline bağlı İlçe merkezi haline getirilmiştir. 27 Temmuz 1920'de Yunan işgaline uğrayan ilçe 11 Kasım 1922' de işgalden kurtarılmıştır.



İlçemizde Demirköy Belediyesi (İlçe Merkez) ve İğneada Belediyesi Demirköy ilçesine bağlı Karadeniz kenarında bir sahil beldesidir.



Halk geçimi Orman, Balıkçılık, Hayvancılık ve turizmden sağlar. İlçemizin İğneada adlı beldesi; Armutveren, Avcılar, Balaban, Beğendik, Boztaş, Gökyaka, Hamdibey, İncesirt, Karacadağ, Limanköy, Sarpdere, Sislioba, Sivrililer, Yeşilce, Yiğitbaşı adlı 15 köyü bulunmaktadır.

İlçemiz turizm aktivitesi yönünden önemli bir potansiyele sahiptir. Her mevsim turizm olayının yaşanabildiği, kıyı turizmi, kültür turizmi, kamping ve karavan turizmi, su sporları turizmi, av ve doğa turizmi, mağara ve tracking gibi bir çok turizm dalları için ideal, henüz doğası bozulmamış güzel bir yerleşim alanıdır.

Yabancı tarihçilerin “yazın deniz serinliği verdiği” söyledikleri Trakya’nın en güzel ormanları ilçemizde bulunmaktadır. Osmanlı Padişahı Avcı Mehmet 30 bin kişilik maiyetiyle bu ormanda aylarca avcılık yapmış, bu olay tarihimizde dağ yürüyüşünün ve orman turizminin başlangıcı olarak kabul edilmiştir.



İlçenin turizm açısından değerlendirilmesi gereken en önemli niteliği doğal güzellikleri ve yaban hayatıdır. Özellikle kıyı kesiminde tabiatı koruma alanı ilan edilen Saka Gölü, Longoz Ormanı ve Kastro ile doğal sit alanı ilan edilen Kıyıköy çevresi ve İğneada çevresindeki göller olağanüstü güzelliklere sahiptir. Dünyada örneği çok az olan su basar ormanları mutlaka görülmesi gereken yerlerdir.

İlçemize yaklaşık 30 kilometre mesafede bulunan Dupnisa Mağarası turizme açılmıştır. Bu konuda doğal hayatın ve biyolojik çeşitliliğin korunmasına özen gösterilmiştir.

Demirköy, doğal yapısı dışında tarihi değerler bakımından da zengin bir ilçedir. Demirköy ve çevresi M.Ö. 4200-4000 yılları arasında Trak kabileleri tarafından yerleşim alanı olarak seçildiği bilinmektedir. Bölge tarih içinde birçok uygarlığın denetimi altına girmiştir. Traklar, İyonlar, İskitler, ticari amaçla faaliyette bulunmuştur. M.Ö. 513 yılında Parsler'in egemenliğine giren bölge, M.Ö. 73 yılında Trakya Traklarının bir kolu olan Astai ve Odrislerin ve Asya Trakları olan Bitinyeler'in yurdu oldu. Sırasıyla Yunan ve Romalıların eline geçen Demirköy, Bizans döneminde geniş bir alanda yerleşim birimi olduğu kayıtlara geçmiştir. Tümülsler Tunç Çağı'nda 14-13 yüzyıllarına ışık tutması bakımından çok önemli olan Tümünsler, Demirköy çevresinde çok sayıda bulunmaktadır. Bunların bir çoğu kayıt altına alınmıştır. Dolmerler (Kapaklı Kaya Mezarlar) Demir Çağı'nda (M.Ö.1300-800) kullanıldığı bilinen Dolmenler, İlçe merkezi dâhil, geniş bir alanda onlarca adet bulunmaktadır. Bu yapıtların bir çoğu çok iyi haldedir.



Taşınmaz kültür varlıkları: Demirköy Dökümhanesi, Bizans Dönemine ait ayrı bir dökümhane, İğneada Beldesi Limanköy'de Fransızlar tarafından yapılan Fransız Feneri, Sislioba Kalesi, Çingene Kalesi, Andriya Kalesi, Ceneviz Kalesi, Tepebaşı mevki Ceneviz Kalesi Kılıçtepe Kalesi, Volcan Köprüsü, Kız Manastırı, Rum Evleri. (19.yy) ve aynı dönemden kalma değirmen-Yiğitbaşı Köyü, Rüzgâr Değirmeni-Armutveren Köyü, Cemiyetler bölgesinde bin yıllık olduğu tahmin edilen yerleşim yeri kalıntıları, Sarafin Çiftliği-Sivriler Köyü.

Vali Mezarı: Köprülü Hamdi Bey'in kaymakamlığı döneminde meydana gelen olayda, Bulgar Çeteleri tarafından yapılan bir saldırı üzerine Valinin küçük oğlunun yaşamını yitirdiği yere verilen ve ziyaret edilen simgeleşmiş bir yer.



Mesire Yerleri, SİT Alanları, Mili Park ve Yaban Hayatı, Mağara-Deniz Turizmi:

Velika Köprüsü, Malepetra Kayaları, Bıckı Dere/Güneşli Göl, Üçdere Yürüyüş Yolu, Çağlayan/Dolapdere, Asker Köprü, Soğuk Su, Kartal Kayalar, Güzellik Suyu, Kiraz Suyu (Böbrek taşı için) ve Kutsal Su (Rumların Rağbet ettiği) Demirköy Longoz bölgesi, Mert Gölü, Erikli Gölü, Sarpdere Köyü'nde bulunan Dupnisa Mağarası, su basar ormanları, Istranca Karlık Mağarası ve adı konmamış 3 mağara, İğneada Beldesi.



6.2 Üst Politika Belgeleri:

- 01- 10. Kalkınma Planı ve Eğitim Özel İhtisas Komisyon Raporu
- 02- 2014-2016 Orta Vadeli Program
- 03- AB Müktesebatına Uyum Programı
- 04- TUBİTAK Vizyon 2023 Eğitim ve İnsan Kaynakları Raporu
- 05- MEB Sürekli Kurum Geliştirme Projesi, TÜSSİDE Sonuç Raporu
- 06- Bilgi Toplumu Stratejisi
- 07- Millî Eğitim Strateji Belgesi
- 08- Kamu Kurum ve Kuruluşları İçin Stratejik Planlama Kılavuzu (DPT)
- 09- MEB Stratejik Plan Hazırlık Programı
- 10- MEB Stratejik Plan Durum Analizi Raporu
- 11- 61.Hükümet Programı
- 12- 61. Hükümet Eylem Planı
- 13- MEB Bütçe Raporu
- 14- Millî eğitim ile ilgili mevzuat

7- GZFT (Güçlü Yönler, Zayıf Yönler, Fırsatlar, Tehditler) Analizi

Tablo 28: GZFT ANALİZİ

GÜÇLÜ YÖNLER	ZAYIF YÖNLER
<ul style="list-style-type: none"> Kurumumuzun küçük bir kitleye değil, Demirköy'deki 7'den 70'e herkese hitap etmesi. Hizmet binamızın merkezde ve ulaşımı kolay olan bir yerde olması. Ücretsiz hizmetlerimizin çok fazla olması. Hedef kitlemizin taleplerini karşılayabilecek esnek bir mevzuatımızın olması. Kurum personelinin tecrübeli olması. Yıl sonu sergisi. Kursiyerlerin eğitim süresi boyunca ürettiği ürünleri sergileyip, satarak maddi gelir elde etme şansına sahip olması. Kurumun merkezi yönetime (Kaymakamlık ve İlçe Milli Eğitim vb.) yakın olması. İlçe Merkezin de oluşumuzdan diğer kamu ve kuruluşları ile iletişiminin kolay olması. Mahallerde ve köylerde açılan kurslara kamuoyunun destek vermesi. 	<ul style="list-style-type: none"> Hizmet binamızın yetersiz oluşu. Donanım ve ekipmanlarımızın yetersiz oluşu. Yardımcı, teknik ve genel idare hizmetler sınıfındaki personel sayısının yetersizliği. Kurum hizmet aracımızın olmayışı. Ulusal düzeyde yapılan etkinliklerde yeterli başarıyı yakalayamamış olmamız. Mahalle ve köy kurslarındaki araç ve gereçlerin yetersizliği. Halk oyunları müzisyen ve ekipmanlarının yetersizliği. Kurs çeşitlerini artıramamamız ve materyal ile donanım malzemelerinin teknolojiye uygun olarak geliştiremememiz.
FIRSATLAR	TEHDİTLER
<ul style="list-style-type: none"> Demirköy'ün turizm bölgesi olması sebebiyle kurslarda üretilen ürünlerin(hediyelik eşya vb.) satılabilmesi ve bu kurslara ilginin artması. Malzeme temini hususunda ilçemizin İstanbul'a yakın olması. İl ve ilçe yöneticilerinin kurumumuza olan yakınlığı ve iyi ilişkileri. Kıyafet zorunluluğunun olmayışı. Açık Öğretim kurumlarının iş ve işlemlerinin kurumumuzca yapılıyor olması . 	<ul style="list-style-type: none"> Kurumun maddi yapısının hizmet alımı için yetersiz olması. Birçok alanda öğretmen ve öğretici bulunamaması. İş sahasının olmayışı. Kurslar sonunda istihdamın zayıf olması. Gelişen teknolojiye bağlı olarak seri üretim yapan piyasayla rekabet edilememesi.

III. BÖLÜM: GELECEĞE YÖNELİM

Misyonumuz

Tüm bireylere 21. yüzyılın gelişen ihtiyaçlarına cevap verebilecek bilgi, beceri ve davranışları kazandırmak, Onları ilgi ve istekleri doğrultusunda ekonomik, toplumsal ve kültürel gelişmelerini sağlamak, Çeşitli süre ve düzeylerde, düşünen araştıran, kendine güvenen ve sorumluluk sahibi kişiler yetiştirerek toplumun yaşam kalitesini yükseltmek için varız.

Vizyonumuz

*Türkiye'de ilkleri
gerçekleştirmek. Çağı
yakalamış ve mükemmelliğe
erişmiş, dünyada örnek bir
yaygın eğitim kurumu
olmak!*

Tablo 29: Temel Değerlerimiz ve İlkelerimiz

TEMEL DEĞERLERİMİZ:	İLKELERİMİZ:
<ul style="list-style-type: none"> *Değişim ve gelişimden yana olmak. *İnsancıl olmak. *Hoşgörülü olmak. *Etik davranmak. *Güvenilir olmak. *En iyiyi üretmek. *Bilimsel çalışmak. *Eğitimin hayat boyu süren bir süreç olduğundan yana olmak. *İlkeli olmak. 	<ul style="list-style-type: none"> *Çalışmalarımız; Atatürk İlke ve İnkılâpları çerçevesinde yürütülür. *Demokrasi eğitimi” verilmesi ve “demokrasi bilincinin geliştirilmesi” esas alınır. *Eğitim-öğretimde laiklik esas alınır. *Çalışmalarımız; bilimsellik ve tarafsızlık çerçevesinde yürütülür. *Kurumumuzdan hizmet alanların ihtiyaç ve beklentileri göz önüne alınarak verilen hizmetlerden kurumlar ve vatandaşlar eşitlik içerisinde yararlanır. *Her vatandaşın eğitim hakkı gözetilir ve eğitimde fırsat ve imkân eşitliği sağlanır. *Hizmetin sürekli ve etkin verilmesi sağlanır. *Karma eğitim esastır. *Okul-Aile Birliği süreci desteklenir. *Tüm çalışmaların planlı yürütülmesi esastır. *Hizmet verenlerin teknolojik yenilikleri takip edip kullanacakları bir ortamın sağlanması esas alınır. *Kurum içi ve dışı iletişim kanalları açık tutulması esas alınır.



Temalar

TEMA 1: HAYAT BOYU ÖĞRENME

Stratejik Amaç1: Kamu, özel sektör ve sivil toplum kuruluşlarıyla işbirliği içerisinde, hayat boyu öğrenim stratejisi doğrultusunda kişisel gelişim taleplerinin karşılanmasının yanı sıra değişen ve gelişen ekonomiye işgücü duyarlılığının artırılması için bireylerin kişisel bilgi ve istihdam becerilerini geliştirerek iş ve yaşam kalitesini arttırmak.

Stratejik Hedef 1.1. Yaygın eğitimde % 4 olan 15 yaş üstü okuryazar olmayan oranını %1'e düşürmek ve yetişkin eğitiminde (bilhassa anne-baba eğitimi) her yıl faaliyet sayısını %10 arttırmak.

PG 1.1.1. Açılan okuma-yazma kurs/kursiyer sayısı.

PG 1.1.2. Açılan sosyal-kültürel kursların/kursiyerlerin sayısı.

PG 1.1.3. Medyanın desteğini sağlayarak ulusal ve yerel düzeyde kampanyalar düzenleyerek yararlanıcılara hizmet verme

SAM	1	Mevcut Durum	Performans Hedefleri				
			2016	2017	2018	2019	SP Dönem Hedefi
SH	1						
PG	1	0/0	1/5	2/10	4/20	8/40	8/40
PG	2	9/500	10/700	15/900	20/1000	25/1200	25/1200
PG	3	-	1	5	8	10	10



Stratejik Hedef 1.2. Değişen ve gelişen ekonomiye işgücü duyarlılığının ve girişimciliğinin artırılması için yeni modül ve dalların açılması için teklif vermek, bakanlıktaki açılan yeni dallarda kurs açmak. Plan dönemi sonuna kadar meslek ve gelir getirici kurslara katılanların sayısını üç katına çıkarmak

PG 1.2.1. İş-kur işbirliği ile açılan meslek kurs sayısı.

PG 1.2.2. Meslek kurslarından belge alanların sayısı.

PG 1.2.3. İşgücü piyasasının ihtiyaçlarına göre açılan yeni alan/dal/modül sayısı.

PG 1.2.4. Halk eğitim merkezinde açılan meslek kursu sayısı.

SAM	2	Mevcut Durum	Performans Hedefleri				SP Dönem Hedefi
SH	1		2016	2017	2018	2019	
PG	1	2	3	4	5	6	6
PG	2	39	60	80	100	120	120
PG	3	3	4	5	6	7	7
PG	4	22	30	40	50	60	60

Stratejik Hedef 1.3. Globalleşen dünyada ihtiyaç duyulan dillerin toplum tarafından öğrenilmesine imkân sağlamak üzere halk eğitim merkezleri tarafından açılan yabancı dil kurslarına katılanların sayısını plan dönemi sonuna kadar iki katına çıkarmak.

PG 1.3.1. Y.Dil kurslarına katılanların sayısı/kurs sayısı

PG 1.3.2. Dilin akademik düzeyi.

SAM	2	Mevcut Durum	Performans Hedefleri				SP Dönem Hedefi
SH	1		2016	2016	2017	2018	
PG	1	0/0	1/12	2/24	2/40	2/50	2/50
PG	2	Basit	Basit	Basit	Orta	İleri	İleri

Stratejik Hedef 1.4: Anne adaylarına ya da anne olmuş adaylara bebeklerin/çocukların yaş gruplarına özgü özellikleri kurs vererek bilinçli bireyler ve nitelikli gelecek elde etmek.

PG 1.4.1. Açılan kurs/kursiyer sayısı.

SAM	2	Mevcut Durum	Performans Hedefleri				SP Dönem Hedefi
SH	1		2016	2017	2018	2019	
PG	1	-	(3-4 yaş) 1/10	(3-4 yaş) 1/15	(3-4 yaş) 1/20	(3-4 yaş) 1/25	(3-4 yaş) 1/25

FAALİYET, PROJE VE PROTOKOLLER

-“Bebeğimi Anlıyorum” Projesi

Anne-Çocuk Eğitimi Çalışmaları

- Açılan sosyal-kültürel kurslar

-Açılan meslek kursları

-Okuma-Yazma Eğitimi Çalışmaları

-“İlk Yardımda Doğru Adım” Projesi

İlkyardım Kursu Çalışmaları

-“Anne Eli” Projesi

Beslenme ve Diyetetik Hizmet içi Çalışmaları

-Yabancı Dil Kursları

-Sınır ötesi İşbirliği Çalışmaları

POLİTİKA VE STRATEJİLER

-Okuma yazma bilmeyen vatandaşlarımıza yönelik var olan proje ve uygulamalar plan döneminde artırılacaktır. Plan dönemi sonuna kadar okuma yazma bilmeyenlerin oranının AB seviyesine çekilmesi hedeflenmektedir.

- Hayat boyu öğrenme yaklaşımı çerçevesinde bireylerin iş ve yaşam kalitelerini artırmak üzere düzenlenen kurs ve etkinlikler, plan döneminde sürekli olarak artırılacaktır. Anne baba eğitimi, aile içi şiddet, kadın hakları gibi toplumsal konularda düzenlenen kurs ve etkinliklerin paydaşlarla etkin bir işbirliği yapılarak sayısı ve katılımcıların artırılmasına çalışılacaktır.

- İş becerilerini kazandırmak üzere açılan meslek edindirme kurslarında bölgesel ihtiyaçlar göz önünde bulundurularak bölgesel kalkın-maya destek verilecektir. Bu bağlamda girişimcilik konusuna özel önem verilmektedir. İlköğretimden başlamak üzere tüm toplumda girişimcilik ruhunun yerleştirilmesi için konferans ve etkinlikler düzenlenecektir.

- Hayat boyu öğrenme yaklaşımının toplum tarafından kabul düzeyini artırmak üzere düzenlenen kurs dışı etkinliklere de plan döneminde ağırlık verilecektir.

- Bir lisan bir insan yaklaşımıyla hareket edilerek plan dönemi içerisinde dil bilenlerin sayısının artırılması için yaygın eğitim kapsamında verilen ve ikili protokoller çerçevesinde gerçekleştirilen dil öğretim programlarına katılanların sayısı artırılacaktır.

- İnternet üzerinden paylaşılabilen eğitim nesnelerinin öğretmenlerce geliştirilmesi, yaygınlaştırılması ve uygulanması sağlanacaktır.

TEMA 2: KURUMSAL KAPASİTENİN GELİŞTİRİLMESİ FİZİKSEL KAPASİTENİN GELİŞTİRİLMESİ

Stratejik Amaç 2: Fiziksel kapasitesinin artırılması ve nitelikli eğitim-öğretim ortamının hazırlanması için kaynakların çeşitliliğini artırarak etkin kullanılmasını sağlamak.

Stratejik Hedef 2.1. Çağın gereklerine uygun, teknolojiyi en üst seviyede kullanabilen, dünya standartlarında bir donanıma sahip, kaliteli bir eğitim vermek için ihtiyaçları karşılayan bir birim olmak. Tüm okullarımızın donanım ihtiyaçlarını karşılamak.

PG 2.1.1. Öğrenmeyi geliştirici ders araç-gereçlerinin temin edilme sayısı.

PG 2.1.2. Alınan donanım miktarı.

SAM	3	Mevcut Durum	Performans Hedefleri				SP Dönem Hedefi
			2016	2017	2018	2019	
SH	1						
PG	1	-	5	10	15	20	25
PG	2	-	2	4	6	8	8

FAALİYET, PROJE VE PROTOKOLLER

- Ders araç gereç alımı.
- Donanım alımı.

POLİTİKA VE STRATEJİLER

-Bakanlık stratejik planında belirlenen hedef ve göstergeler ile birim performans programları kapsamında belirlenen faaliyet-proje, hedefler, performans hedefleri ve performans göstergelerine dayalı geliştirilecek izleme sis-temi ile birimlerin performansları izlenecektir.

- Eğitim sistemimizin ihtiyaçları doğrultusunda projeler hazırlanması ve artırılması için hibe programları ve bu projelerin desteklenebileceği diğer programlara yönelik tanıtım ve bilgilendirme toplantıları, projelerin üretilebilmesi için eğitimler düzenlenmesi, hazırlanan projelerin hazırlık aşamasındaki problemlerini çözmeye yönelik yardım masaları oluşturulması sağlanacaktır. Ayrıca Bakanlık merkez ve taşra birimleri sorumluluğunda-ki projelere ilişkin izleme ve değerlendirme mekanizmaları kurularak proje çıktılarında tüm birim ve çalışanların maksimum seviyede yararlanması sağlanacaktır.

Tablo 32 : Stratejik Plan Genel Durum Tablosu

TEMALAR	SAM NO	SH SAYISI
HAYAT BOYU ÖĞRENME VE BİLGİ TOPLUMU	1	4
KURUMSAL KAPASİTENİN GELİŞTİRİLMESİ	1	1
TOPLAM	2	5

Tablo 33: Stratejik Amaç Birim Sorumluluk Tablosu

TEMA	TEMA1: HAYAT BOYU ÖĞRENME VE BİLGİ TOPLUMU				TEMA2: KURUMSAL KAPASİTENİN GELİŞTİRİLMESİ
STRATEJİK AMAÇLAR	SAM 1				SAM 2
STRATEJİK HEDEFLER	SH.1.1	SH.1.2	SH.1.3	SH.1.4	SH.2.1
DEMİRKÖY HEM	•	•	•	•	•
TOPLAM	1	1	1	1	1


Tablo 34: Faaliyet/Proje Listesi

TEMA 1	PG 1.4.1.	Bebeğimi Anlıyorum” Projesi Anne-Çocuk Eğitimi Çalışmaları
	PG 1.1.1.	Okuma-Yazma Eğitimi Çalışmaları
	PG 1.4.1.	-“Anne Eli” Projesi Beslenme ve Diyetetik Hizmet içi Çalışmaları
	PG 1.3.1.	Yabancı Dil Kursları
TEMA 2	PG 2.1.1.	Ders araç gereç alımı.
	PG 2.1.2.	Donanım alımı.

A.EKLER

1.TOPLAM KALİTE ANKETLERİ

a.KURUM ÇALIŞANLARI MEMNUNİYETİ ANKETİ

Değerli çalışmamız, kurumumuzun sizlere daha kaliteli hizmet verebilmesi için kurumdaki uygulamalarla ilgili görüşlerinize ihtiyaç duyulmaktadır. Tüm soruları eksiksiz ve samimiyetle doldurmanızı rica eder, katkılarınız için teşekkür ederiz.

Kırklareli Milli Eğitim Müdürlüğü Kalite Kurulu

Aşağıdakilerden konunuza uygun olanı (x) şeklinde işaretleyiniz.

1- Konumunuz		2- Cinsiyetiniz		3- Yaşınız		4- Eğitim durumunuz?		5- Kaç yıldır bu kurumda çalışıyorsunuz?	
1	Yönetici ()	1	Kadın ()	1	18-25 yaş ()	1	İlköğretim ()	1	0-5 yıl ()
2	Memur ()	2	Erkek ()	2	26-33 yaş ()	2	Ortaöğretim (lise) ()	2	6-10 yıl ()
3	Diğer Çalışanlar ()			3	34-41 yaş ()	3	Yüksek kurum ()	3	10-15 yıl ()
				4	42-39 yaş ()	4	Fakülte (Lisans) ()	4	16 ve üstü ()
				5	50 yaş ve üzeri ()	5	Yüksek lisans ve üstü ()		

Değerli çalışmamız, aşağıda kurumumuzla ilgili 47 maddeden oluşan yargılar verilmiştir. Bunları dikkatlice okumanızı ve "Tam" "Çok", "Orta", "Az", "Hiç", seçeneklerinden size uygun olan birini x şeklinde işaretleyerek belirtmenizi rica ederiz.

Anketinizin geçerli olabilmesi için 47 maddeyi de doldurmanız gereklidir.

ANKET SORULARI

(A) Liderlerin Toplam Kaliteyi Sahiplenmeleri

a) Yöneticilerin liderlik davranışları.		TAM 5	ÇOK 4	ORTA 3	AZ 2	HIÇ 1
1	Yöneticilerimiz çalışanların görüşlerini dikkate almaktadır.					
2	Yöneticilerimiz işinin gerektirdiği yeterliliğe sahiptir.					
3	Yöneticilerimiz insan ilişkilerine önem vermektedir.					
4	Yöneticilerimiz, yaratıcı ve yenilikçi düşüncelerin üretilmesini teşvik etmektedir.					
5	Yöneticilerimiz, teknolojik gelişmeleri takip etmektedir.					
b) İyileştirme etkinliklerine destek ve katılımı		TAM 5	ÇOK 4	ORTA 3	AZ 2	HIÇ 1
6	Yöneticilerimiz, kurumda birlikte çalışmayı (takım çalışmasını) destekler.					

7	Yöneticilerimiz, katıldıkları hizmet-içi eğitim, konferans ve seminer sonuçlarını çalışanlarla paylaşırlar.					
8	Yöneticiler, çalışanların değişim yaratacak fikirleri desteklenmektedir					
9	Yöneticiler, kurumun vizyonunu, stratejilerini, iyileştirmeye açık alanlarını vs..çalışanlarla paylaşır.					
10	Yöneticiler, iyileştirme takım çalışmalarının önerilerini dikkate alarak iyileştirmeler yapar.					
c) Motivasyon tanıma ve takdir yaklaşımı		TAM 5	ÇOK 4	ORTA 3	AZ 2	HİÇ 1
11	Kurum yöneticisi, iyi performans gösteren personeli (veya ekibi) aylıkla ödül, takdir, teşekkür vs ile ödüllendirir.					
12	Yöneticiler, iyi performans gösteren personeli/ekibi, toplantılarda, törenlerde vb. duyurarak takdir eder.					
(B) Çalışanların Yönetimi						
d) Performans Değerlendirme		TAM 5	ÇOK 4	ORTA 3	AZ 2	HİÇ 1
13	Yöneticinin çalışanları değerlendirirken kullandığı kriterler çalışanlara duyurulur.					
14	Yöneticiler, çalışanların performansını etkileyen sebepleri araştırmaktadır.					
15	Yöneticiler, çalışanların performanslarını yükseltmek için gerekli önlemleri alır.					
e) İnsan Kaynaklarının Etkili Yönetimi		TAM 5	ÇOK 4	ORTA 3	AZ 2	HİÇ 1
16	Yönetici tüm çalışanlara görevlerini (iş tanımlarını) bildirir.					
17	Kurumda düzenlenecek faaliyetlerde, çalışanların ilgi ve yetenek ve istekleri doğrultusunda görevlendirmeler yapılır.					
18	Kurumda çalışanlar arasında gruplaşmalar, dedikodular vs.. olmaz.					
19	Çalışanların özlük işlemleri düzenli yapılır.					
20	Kurumumuz huzurludur.					
21	Yöneticiler, karşı fikirlere saygılıdır.					
f) Kararlara Katılım		TAM 5	ÇOK 4	ORTA 3	AZ 2	HİÇ 1
22	Kurumumuzla çalışanlarla ilgili kararlar, çalışanların katılımıyla demokratik bir şekilde alınır.					

23	Kurumda çalışanların dile getirdiği şikayet ve öneriler dikkate alınmaktadır					
24	Kurumumuzun kalite politikasını destekliyorum .					
g) Çalışma Ortamı		TAM 5	ÇOK 4	ORTA 3	AZ 2	HİÇ 1
25	Kurum teknik araç ve gereç yönünden yeterli donanıma sahiptir.					
26	Çalışanların yemek, servis vb. ihtiyaçları karşılanır.					
27	Kurumda ihtiyaç duyduğum malzemeye zamanında ulaşabilirim (fotokopi vs...)					
28	Kurumda çalışanlara, bürolara yapılan araç gereç dağıtımında eşitlik ilkesi uygulanır.					
h) İşbirliği ve İletişim		TAM 5	ÇOK 4	ORTA 3	AZ 2	HİÇ 1
29	Kurumdaki tüm duyurular çalışanlara zamanında iletilir.					
30	Kurumumuzda yapılan faaliyetlerde herkes birbirine yardımcı olur.					
31	Kurum yöneticileri ile sağlıklı iletişim kurabiliyorum.					
32	Kurumda, öğretmenler ile sağlıklı iletişim kurabiliyorum.					
33	Kurumda, diğer çalışanlar ile sağlıklı iletişim kurabiliyorum.					
i) Motivasyon ve Tatmin		TAM 5	ÇOK 4	ORTA 3	AZ 2	HİÇ 1
34	Kendimi kurumun değerli bir üyesi olarak görürüm.					
35	Kurumda kendimi güvende hissedirim.					
36	Yaptığım işten zevk alıyorum ve işimi seviyorum.					
37	Aldığım ücret yeterlidir.					
38	Kurum yönetiminden memnunum.					
39	Yöneticilerin sergilediği tutum ve davranışlar, çalışanları motive edici yöndedir.					
j) Kişisel ve mesleki gelişim		TAM 5	ÇOK 4	ORTA 3	AZ 2	HİÇ 1
40	Yöneticiler, çalışanların hizmet içi eğitim ihtiyaçlarını karşılamak için kişi ve kuruluşlarla işbirliği yapar.					
41	Yöneticiler, çalışanların mesleklerinde gelişmeleri için gerekli desteği verir (HİE'lere katılımlarda, yüksek lisans yapmada vs...)					
k) Sosyal Etkinlikler		TAM 5	ÇOK 4	ORTA 3	AZ 2	HİÇ 1
42	Çalışanlara yönelik sosyal ve kültürel faaliyetler düzenlenir.					

43	Kurumda düzenlenen sosyal ve kültürel faaliyetlere severek katılmaktayım.					
D)Topluma etki ve katkı durumunun algılanması		TAM 5	ÇOK 4	ORTA 3	AZ 2	HIÇ 1
44	Yöneticilerimiz, hizmet alanların beklentilerini dikkate alır.					
45	Kurum yerel ve genel toplum üzerinde olumlu etki bırakacak çalışmalar yapmaktadır.					
46	Kurum doğal kaynakları korumakta ve doğal çevrenin korunması için gayret göstermektedir.					
47	Kurumda geri dönüşümü mümkün atıklar toplanmaktadır.					
Kurumumuzda en çok neleri seviyorsunuz.						
Kurumumuzda neleri değiştirmek isterdiniz						
Lütfen Başka Düşünceleriniz Varsa Belirtiniz:						
.....						
.....						

Katkılarınız İçin Teşekkür Ederiz.

b.TOPLUM MEMNUNİYETİ ANKETİ

Sizlere daha kaliteli hizmet verebilmek için okuldaki uygulamalarla ilgili görüşlerinize ihtiyaç duyulmaktadır. Tüm soruları eksiksiz ve samimiyetle doldurmanızı rica eder, katkılarınız için teşekkür ederiz.

.....Okulu / Lisesi Okul Gelişim Yönetim Ekibi

Aşağıdakilerden konunuza uygun olanı (x) şeklinde işaretleyiniz.

1- Konunuz	2- Cinsiyetiniz	3- Yaşınız	4- Eğitim durumunuz?
1 İlçe MEM Çalışanı ()	1 Kadın ()	1 18-25 yaş ()	1 İlköğretim (İlk-Orta) ()
2 Yakın Çevre Esnafı ()	2 Erkek ()	2 26-33 yaş ()	2 Ortaöğretim (lise) ()
3 Diğer: ()		3 34-41 yaş ()	3 Yüksek Okul ()
		4 42-39 yaş ()	4 Fakülte (Lisans) ()
		5 50 yaş ve üzeri ()	5 Yüksek lisans ve üstü ()

Aşağıda okulumuzla ilgili 25 maddeden oluşan yargılar verilmiştir. Bunları dikkatlice okumanızı ve "Tam" "Çok", "Orta", "Az", "Hiç", seçeneklerinden size uygun olan birini x şeklinde işaretleyerek belirtmenizi rica ederiz.

Anketinizin geçerli olabilmesi için 25 maddeyi de doldurmanız gereklidir.

MADDELER

A) İletişim		TAM 5	ÇOK 4	ORTA 3	AZ 2	HİÇ 1
1	İhtiyaç duyduğumda okul yöneticileri ile rahatlıkla görüşebiliyorum.					
2	İhtiyaç duyduğumda okul personeli ile rahatlıkla görüşebiliyorum.					
3	Bizi ilgilendiren okul duyurularını zamanında öğreniyorum.					
4	Okul ile ilgili istek ve şikayetlerimi rahatlıkla iletebiliyorum.					
	Okula ilettiğim istek ve şikayetlerim dikkate alınır.					
6	Okulun çalışanları çevreye karşı örnek davranışlar sergilerler.					
B) Güvenlik		TAM 5	ÇOK 4	ORTA 3	AZ 2	HİÇ 1
7	Okul personeli güvenilirdir.					
8	Okul içinde ve dışında yabancı kişilere karşı yeterli güvenlik önlemleri alınmaktadır.					
9	Okulda yangın ve doğal afetlere karşı gerekli önlemler alınır.					
10	Okul yolu (veya okul servisleri) güvenlidir.					
C) Olumlu Davranış Kazanma ve Eğitim		TAM 5	ÇOK 4	ORTA 3	AZ 2	HİÇ 1
11	Okulda öğrenciler olumlu bir kişilik kazanabilmektedir.					
12	Öğrenciler çevreyi rahatsız edecek davranışlarda bulunmazlar					
13	Öğrencilerin kıyafetleri düzgündür.					
14	Öğrenciler milli ve manevi değerlere uygun davranırlar.					
15	Öğrenciler temel ahlak kurallarına uygun davranırlar.					
16	Öğrenciler kamu malını korurlar.					
D) Toplum Etki ve Katkı Durumunun Algılanması		TAM 5	ÇOK 4	ORTA 3	AZ 2	HİÇ 1
17	Okul, çevre ile işbirliği yapmaktadır.					
18	Okulda bizleri ilgilendiren kararlarda görüşlerimiz dikkate alınır.					
19	Okulun tesis ve olanakları çevrenin kullanımına sunulmaktadır.					
20	Okul, çevre ve insan sağlığı ile ilgili çalışmalara destek verir.					
21	Okul çevre kirliliğinin (gürültü, temizlik vb) önlenmesi konusunda duyarlıdır.					
22	Okul, ulusal bayram ve törenlere çevrenin katılımını sağlar.					
23	Okul çalışanları davranışları ile çevresine iyi örnek olmaktadır.					
24	Okul öğrencileri davranışları ile çevresine iyi örnek olmaktadır.					
25	Bu okulu başkalarına da tavsiye ederim.					

Ekleme istediğiniz diğer görüşlerinizi lütfen yazınız.

Katkılarınız İçin Teşekkür Ederiz.



2.Kaynakça

- Türkiye Cumhuriyeti Anayasası,
222 Sayılı İlköğretim ve Eğitim Kanunu
430 Sayılı Tevhidi Tedrisat Kanunu
506 Sayılı Sosyal Sigortalar kanunu,
657 Sayılı Devlet Memurları Kanunu
1050 Sayılı Muhasebeyi Umumiye Kanun Bütçe kanunu
1739 Sayılı Milli Eğitim Temel Kanunu
2008 Yılı Merkezi Yönetim Bütçe Kanunu
2942 Sayılı Kamulaştırma Kanunu
3194 Sayılı Belediye İmar Kanunu
3308 Sayılı Mesleki Eğitim Kanunu
3402 Sayılı Kadastro Kanunu
3797 Sayılı Milli Eğitim Bakanlığının Teşkilat ve Görevleri Hakkında Kanun
4046 Sayılı Özelleştirme Uygulamaları Kanunu.
4342 Sayılı Mera Kanunu
4359 Sayılı Kanun
4628 Sayılı Elektrik Piyasası Kanunu

4734 Sayılı Kamu İhale Kanunu,
4735 Sayılı Kamu Sözleşme Kanunu
4857 Sayılı İş Kanunu
4982 Sayılı Bilgi Edinme Kanunu
5015 Sayılı Petrol Piyasası Kanunu
5018 Sayılı Kamu Mali Yönetimi ve Kontrol Kanunu
5378 Sayılı Özürlüler ve Bazı Kanun ve Kanun Hükmünde Kararnamelerde Değişiklik Yapılması Hakkında Kanun
5436 Sayılı Kamu Mali Yönetim ve Kontrol Kanunu
5434 Sayılı Emekli Sandığı Kanunu
5442 Sayılı İl İdaresi Kanunu.
5580 Özel Öğretim Kurumları Kanunu
5594 Sayılı Belediye Kanunu İl Özel İdaresi Kanunu ve Mahalli İdare Birlikleri kanunu da değişiklik yapılması hakkındaki kanun
5615 Sayılı Gelir Vergisi Kanunu
6245 Sayılı Harcırah Kanunu
527 Sayılı Kanun Hükmünde Kararname
573 Sayılı Özel Eğitim Hakkında Kanun Hükmünde Kararname
21540 Sayılı Milli Eğitim Bakanlığına Bağlı Kurumlara Ait Açma-Kapama ve Ad Verme Yönetmeliği
22175 Sayılı Millî Eğitim Bakanlığı Millî Eğitim Müdürlükleri Yönetmeliği
22175 Sayılı Millî Eğitim Bakanlığı Millî Eğitim Müdürlükleri Yönetmeliği
25486 Sayılı Okul Öncesi Eğitim Kurumları Yönetmeliği
4077 Sayılı Tüketici Kanunu, Mal Alımları, Hizmet Alımları, İnşaat Yapım İhaleleri Uygulama Yönetmeliği
9972 Sayılı Strateji Geliştirme Birimlerinin Çalışma Usul ve Esasları Hakkında Yönetmelik
Milli Eğitim Bakanlığına Bağlı Okul ve Kurum Öğretmenlerinin Atama ve Yer Değişikliklerine İlişkin Yönetmelik
Milli Eğitim Bakanlığına Bağlı Eğitim Kurumları Yöneticilerinin Atama ve Yer Değişikliklerine İlişkin Yönetmelik.
Milli Eğitim Bakanlığına Bağlı Okul ve Kurumların Yönetici ve Öğretmenlerinin Norm Kadrolarına İlişkin Yönetmelik.
Milli Eğitim Bakanlığı Aday Öğretmen ve Memur Yetiştirilmeleri Hakkında Yönetmelik
Özel Eğitim Hizmetleri Yönetmeliği
Özel Öğretim Kurumları Yönetmeliği
Özel Eğitim Kursları Yönetmeliği
Rehberlik ve Psikolojik Danışma Hizmetleri Yönetmeliği
Eğitsel Değerlendirme ve Tanılama Hizmetleri Yönetmeliği
Yaygın Eğitim Kurumları Yönetmeliği
Mesleki ve Teknik Eğitim Yönetmeliği
Muayene Kabul Yönetmelikleri, Kamu İdarelerine ait Taşınmazların Tahsis ve Devri Hakkında Yönetmelik
95 Nolu Rehberlik ve Psikolojik Danışma Hizmetlerinin Geliştirme Genelgesi
Okullarda Şiddetin Önlenmesi 2006/26 Nolu Genelge
Özel Öğretim Kurumlarına Ait Standartlar Yönergesi
Özel Öğretim Kurumlarında Görevlendirilen Personelin Adaylık İşlemleri İle Disiplin Amirleri Hakkında Yönerge
Emniyet Genel Müdürlüğü İle Yapılan "Okullarda Güvenli Ortamın Sağlanmasına Yönelik Koruyucu Ve Önleyici Tedbirlerin Artırılmasına İlişkin İşbirliği Protokolü
Milli Eğitim Bakanlığı İzin Yönergesi

3Milli Eğitim Bakanlığı İntibak Bülteni
Maliye Bakanlığının 315 Sıra Nolu Milli Emlak Genel Tebliği,
Eğitimde Stratejik Planlama MEB, Ankara, 2007
Kırklareli İl Özel İdaresi Performans Planı,2010



BÖLÜM 4 : MALİYETLENDİRME

1. Faaliyet Maliyetleri

TEMA 1: HAYAT BOYU ÖĞRENME VE BİLGİ TOPLUMU

		Faaliyet 1	Maliyet
SAM 1	SH 1.4	“Bebeğimi Anlıyorum” Projesi Anne-Çocuk Eğitimi Çalışmaları	Broşür ve Afiş: - Broşür 50 adet: 50 TL - Afiş 50 adet : 100 TL - Seminer masrafı:200TL Toplam:350TL
			1.yıl için:350 TL 2.yıl için:400 TL 3.yıl için:450 TL

		4.yıl için:500 TL
Süre: 4 Yıl		Toplam: 1.750 TL

TEMA 1: : HAYAT BOYU ÖĞRENME VE BİLGİ TOPLUMU

		Faaliyet 2	Maliyet
SAM 1	SH 1.1	Açılan sosyal-kültürel kurslar	Sınavlara Hazırlık Kursları: Malzemeler toplamı:2.000TL 1.yıl için:2.000 TL 2.yıl için:3.000 TL 3.yıl için:4.000 TL 4.yıl için:4.5000 TL Eğitimci Masrafı: 2600 TL Eğitimci Masraf (4 Yıl): 10.400 TL
			Gitar Kursu: Malzemeler toplamı:1000TL 1.yıl için:1000 TL 2.yıl için:1000 TL 3.yıl için:1000 TL 4.yıl için:1000 TL Eğitimci Masrafı: 650 TL Eğitimci Masraf (4 Yıl): 2600 TL
			Folklor Kursu Malzemeler Toplamı:5000 TL 1.yıl için:5.000 TL 2.yıl için:3.000 TL 3.yıl için:3.000 TL 4.yıl için:3.000 TL Eğitimci Masrafı: 1040 TL Eğitimci Masraf (4 Yıl): 4.160 TL

	Açılan sosyal-kültürel kurslar	Masa Tenisi Kursu Malzemeler toplamı:300TL 1.yıl için:300 TL 2.yıl için:300 TL 3.yıl için:300 TL 4.yıl için:300 TL Eğitimci Masrafı: 650 TL Eğitimci Masraf (4 Yıl): 2600 TL
Süre: 4 Yıl		Toplam: 48.160 TL

TEMA 1: HAYAT BOYU ÖĞRENME VE BİLGİ TOPLUMU

		Faaliyet 3	Maliyet
SAM 1	SH 1.2	Açılan Meslek kursları	Seramik Kursu Malzemeler Toplamı:3000 TL 1.yıl için:3.000 TL 2.yıl için:3.000 TL 3.yıl için:3.000 TL 4.yıl için:3.000 TL Eğitimci Masrafı: 2.700 TL Eğitimci Masraf (4 Yıl): 10.820 TL Çini Kursu Malzemeler Toplamı:2000 TL 1.yıl için:2.000 TL 2.yıl için:2.000 TL 3.yıl için:2.000 TL 4.yıl için:2.000 TL Eğitimci Masrafı: 1870 TL Eğitimci Masraf (4 Yıl): 7.480 TL Arı Kovanı ve Bal Çıtası Yapım Kursu Malzemeler Toplamı:3000 TL 1.yıl için:3.000 TL 2.yıl için:3.000 TL 3.yıl için:3.000 TL 4.yıl için:3.000 TL Eğitimci Masrafı: 1.450 TL

		<p>Açılan Meslek kursları</p>	<p>Eğitmen Masraf (4 Yıl): 5.800 TL Hayvancılık Kursları Malzemeler Toplamı:200 TL 1.yıl için:200 TL 2.yıl için:200 TL 3.yıl için:200 TL 4.yıl için:200 TL Eğitmen Masrafı: 780 TL Eğitmen Masraf (4 Yıl): 3.120 TL Operatörlük Kursları Malzemeler Toplamı:4.000 TL 1.yıl için: 4.000 TL 2.yıl için: 4.000 TL 3.yıl için: 4.000 TL 4.yıl için: 4.000 TL Eğitmen Masrafı:520 TL Eğitmen Masraf (4 Yıl): 2.080 TL Bilgisayar Operatörlüğü ve İşletmenliği Kursu Malzemeler Toplamı:200 TL 1.yıl için:200 TL 2.yıl için:200 TL 3.yıl için:200 TL 4.yıl için:200 TL Eğitmen Masrafı: 1.040 TL Eğitmen Masraf (4 Yıl): 4.160 TL</p>
Süre: 4 Yıl			Toplam: 83.060 TL



TEMA 1: HAYAT BOYU ÖĞRENME VE BİLGİ TOPLUMU

		Faaliyet 4	Maliyet
SAM 1	SH 1.1	Okuma –Yazma Eğitimi Çalışmaları	1.Kademe Okuma –Yazma Kursu Malzemeler Toplamı:200 TL 1.yıl için:200 TL 2.yıl için:200 TL 3.yıl için:200 TL 4.yıl için:200 TL Eğitimci Masrafı: 780 TL Eğitimci Masrafı (4 Yıl): 3.120 TL 2.Kademe Okuma –Yazma Kursu Malzemeler Toplamı:200 TL 1.yıl için:200 TL 2.yıl için:200 TL 3.yıl için:200 TL 4.yıl için:200 TL Eğitimci Masrafı: 1.040 TL Eğitimci Masraf (4 Yıl): 4.160 TL
Süre: 4 Yıl		Toplam: 8.880 TL	

TEMA 1: HAYAT BOYU ÖĞRENME VE BİLGİ TOPLUMU

		Faaliyet 5	Maliyet
SAM 1	SH 1.4	Anne Eli projesi	Broşür ve Afiş: - Broşür 50 adet: 50 TL - Afiş 50 adet : 100 TL - Seminer masrafı:200TL Toplam:350TL 1.yıl için:350 TL 2.yıl için:400 TL 3.yıl için:450 TL 4.yıl için:500 TL
Süre: 4 Yıl		Toplam: 1.750 TL	

TEMA 1: HAYAT BOYU ÖĞRENME VE BİLGİ TOPLUMU

		Faaliyet 6	Maliyet
SAM 1	SH 1.3	Yabancı Dil Kursları	Yabancı Dil Kursları Malzemeler Toplamı:200 TL 1.yıl için:200 TL 2.yıl için:200 TL 3.yıl için:200 TL 4.yıl için:200 TL Eğitimci Masrafı: 780 TL Eğitimci Masraf (4 Yıl): 3.120 TL
Süre: 4 Yıl		Toplam: 3.920 TL	

TEMA 2: KURUMSAL KAPASİTENİN GELİŞTİRİLMESİ

		Faaliyet 1	Maliyet
SAM 2	SH 2.1	Ders araç-Gereç Alımı	Sosyal Kültürel Kurslar Ders araç-Gereç Alımı :1000 TL 1.yıl için:1.000TL 2.yıl için:1.250 TL 3.yıl için:1.500 TL 4.yıl için:2.000 TL Meslek Kursları Ders araç-Gereç Alımı :5.000 TL 1.yıl için:5.000TL 2.yıl için:6.000 TL 3.yıl için:8.000 TL 4.yıl için:10.000 TL
Süre: 4 Yıl		Toplam: 34.750 TL	

TEMA 2: KURUMSAL KAPASİTENİN GELİŞTİRİLMESİ

		Faaliyet 2	Maliyet
SAM 2	SH 2.1	Donanım Alımı	Donanım Alımı 1.yıl için:3.000TL 2.yıl için:5.000 TL 3.yıl için:7000 TL 4.yıl için:8.000 TL
Süre: 4 Yıl			Toplam: 23.000 TL





TEMA	SAM	SH/F/P	Sorumlu Birim/Ekip/Kişi	2016	2017	2018	2019	Proje/ Faaliyet Toplamı	SH Toplamı	SAM Toplamı
TEMA 1	SAM 1	SH 1.1							61.340TL	148.300TL
		F1.1.4	HEM MÜDÜRLÜĞÜ	2.220 TL	2.220 TL	2.220 TL	2.220 TL	8.880 TL		
		F 1.1.2	HEM MÜDÜRLÜĞÜ	13.240 TL	12.240 TL	13.240 TL	13.740TL	52.460 TL		
		SH 1.2							83.040 TL	
		F 1.2.3	HEM MÜDÜRLÜĞÜ	20.760 TL	20.760 TL	20.760 TL	20.760 TL	83.040 TL		
		SH1.3							3.920TL	
		F1.1.6	HEM MÜDÜRLÜĞÜ	980TL	980TL	980TL	980TL	3.920TL		
TEMA1	TOPLAM			37.200 TL	36.200 TL	37.200 TL	37.700 TL	148.300 TL		
TEMA 2	SAM 2	SH 2.1							34.750 TL	57.750 TL
		F2.1.1	HEM MÜDÜRLÜĞÜ	6.000TL	7.250 TL	9.500 TL	12.000TL	34.750 TL		
		F2.1.2	HEM MÜDÜRLÜĞÜ	3.000TL	5.000TL	7.000TL	8.000TL	23.000TL	23.000TL	
TEMA 2	TOPLAM			9000 TL	12250 TL	16.500 TL	20.000 TL	57.750 TL		
TEMA GENEL TOPLAMI								206.050TL		



TEMALAR	2016		2017		2018		2019	
	OKUL AİLE BİRLİĞİ	MEB KAYNAKLI	OKUL AİLE BİRLİĞİ	MEB KAYNAKLI	OKUL AİLE BİRLİĞİ	MEB KAYNAKLI	OKUL AİLE BİRLİĞİ	MEB KAYNAKLI
TEMA 1		37.200 TL		36.200 TL		37.200 TL		37.700 TL
TEMA 2		9.000 TL		12.250 TL		16.500 TL		20.000 TL
GENEL TOPLAM	46.200TL		48.450TL		53.700TL		57.700TL	

FAALİYET MALİYET TABLOSU-II KAYNAK TABLOSU

KAYNAKLAR	2011	2012	2013	2014
MEB KAYNAKLI	46.200TL	48.450TL	53.700TL	57.700TL
OKUL AİLE BİRLİĞİ				
DIŞ KAYNAK(AB PROJELERİ)				
TOPLAM	46.200TL	48.450TL	53.700TL	57.700TL

BÖLÜM 5 : İZLEME - DEĞERLENDİRME

İZLEME VE DEĞERLENDİRME

İzleme, stratejik planda ortaya konulan hedeflere ilişkin gerçekleştirmelerin sistematik olarak takip edilmesi ve raporlanmasıdır. Değerlendirme ise, belirlenen stratejik amaç ve hedeflere ulaşmak için izlenen yolun, performans hedeflerine ulaşmak üzere kullanılan yöntemler ile yürütülen faaliyet ve projelerin ve bunların sonucunda elde edilen çıktı ve sonuçların değerlendirilmesidir.

Demirköy Halk Eğitimi Merkezi Müdürlüğü Stratejik planında yer alan amaç ve hedeflerin gerçekleştirilmesine yönelik proje ve faaliyetlerin uygulanabilmesi için amaç, hedef ve faaliyetler bazında sorumluların kimler/hangi birimler olduğu belirlenmesi amacıyla stratejik hedef birim ilişkilendirilmesi yapılmıştır. Halk Eğitimi Merkezi Müdürlüğü'nün Stratejik Planı'nın onaylanarak yürürlüğe girmesiyle birlikte, uygulamanın izleme ve değerlendirmesi de başlayacaktır.

Amaç ve hedeflerin gerçekleştirilmesine ilişkin gelişmeler Stratejik Planlama Üst Kurulunca takip edilecek; 6'şar aylık dönemler itibariyle faaliyet ve projelerle ilgili raporlar Müdürlüğümüz İzleme Değerlendirme Birimi tarafından raporlaştırılacaktır. Bu raporların içeriğindeki performans göstergelerinin ölçümü ve değerlendirilmesini, ait olduğu yıl içinde yapılan faaliyetlerin o yıl ki bütçeyle uyumu ve elde edilen sonuçların Stratejik Planda

önceden belirlenen amaç ve hedeflerle ne derecede örtüştüğünü rapor halinde üst yöneticinin bilgisine sunacaktır ve üst yöneticiden gelen kararlar doğrultusunda birimlere geri bildirimde bulunacaktır. Böylece, planın uygulanma sürecinde bir aksama olup olmadığı saptanacak, varsa bunların düzeltilmesine yönelik tedbirlerin alınması ile idare performans hedeflerine ulaşma konusunda doğru bir yaklaşım izlenmiş olacaktır.

Altışar aylık ve bir yıllık raporların oluşturulabilmesi için bakanlığımızın Stratejik Planının yayınlanmasını takiben yayınlayacağı izleme değerlendirme formları ya da Stratejik Planlama Ekibinin oluşturduğu rapor formları kullanılacaktır.

